

ARCHITECTUUR

LOKAAL

HERFST 2020 | #98



Jo Coenen, architect

Ontwikkeling
omgevingsvisies

De oogst van
Archiprix

Architectuur Lokaal
Tussen de Bogen 18
1013 JB Amsterdam
020 530 40 00
info@arch-lokaal.nl
www.arch-lokaal.nl
www.ontwerpwedstrijden.nl
www.mijnomgevingsvisie.nl
www.thefulcrum.eu
@ArchLokaal

REDACTIE

Eindredactie: Cilly Jansen
Redactie & productie: Margot de Jager

VORMGEVING

CO3 grafisch ontwerpers, Woltera Niemeijer

DONATIES

Architectuur Lokaal is een culturele ANBI. Heeft u belang bij ons werk ten behoeve van een gezonde bouwcultuur, of vindt u ons werk belangrijk? Maak dan gebruik van de extra belastingvoordelen voor donateurs. Kijk voor meer informatie op <https://arch-lokaal.nl/donatie/eenmalig-geven>.

Alle uitgaven van het tijdschrift, vanaf 1993, zijn te vinden op <https://arch-lokaal.nl/publicaties/tijdschrift>.

ISSN 1385-048

Architectuur Lokaal, *Handreikingen voor opdrachtgeverschap* wordt uitgegeven in het kader van de Actieagenda Ruimtelijk Ontwerp en verschijnt regelmatig.



Foto omslag: Broken Circle and Spiral Hill (1971), Emmen; ontwerp: Robert Smithson | © HOLT/SMITHSON FOUNDATION, LICENSED BY VAGA AT ARS, NEW YORK

Ankers



Wie de jeugd heeft, heeft de toekomst. Een oud gezegde, maar daarom niet minder waar. De nieuwe generatie is bezig met de toekomst. Hoe geven zij de wereld vorm? Hoe kunnen hun ideeën voor een duurzame en inclusieve, diverse samenleving, voor een ander gebruik van de openbare ruimte en verantwoord energiegebruik, voor

deeleconomie en lokale voedselproductie daadwerkelijk worden gerealiseerd en vormgegeven? Archiprix toont, ook in tijden van corona, al 40 jaar lang het werk van jong ontwerptalent. Dit nummer van Architectuur Lokaal biedt een indruk van de beste afstudeerplannen van de Nederlandse ontwerpopleidingen op het gebied van architectuur, stedenbouw en landschapsarchitectuur uit 2020. Hun potentie te tonen, maakt dat er een kans is dat hun capaciteiten kunnen worden benut.

Maar er is geen toekomst zonder verleden. Ook jonge ontwerpers zoeken ankerpunten bij voorgangers door wie ze geïnspireerd zijn geraakt, bijvoorbeeld Jo Coenen, gerenommeerd architect en stedenbouwkundige, aan wie onlangs de ARC20 Oeuvre Award is toegekend. Hij bouwde in de afgelopen veertig jaar een indrukwekkend oeuvre op, maar is zelf vooral trots op het Professional Experience Programme dat hij in 2003 startte. Via dit programma wordt sindsdien aansluiting van jonge afgestudeerde ontwerpers met de praktijk gezocht, door hen beroepservaring te laten opdoen.

Met bevoegdheid en verbeeldingskracht alleen red je het niet. Coenen was en is dan ook pleitbezorger van een Minister van Schoonheid. Hij maakt zich gezien de vele urgente opgaven grote zorgen over ondersneeuwen van architectuurbeleid en het verdwijnen van architectuur van de agenda.

Schoonheid en kwaliteit vormden ook voor de kunstenaars van het tot 2011 gesloten voormalige Duitse vliegveld Fliogerhorst Deelen, uit de Tweede Wereldoorlog op de Veluwe, een bron van inspiratie. Hun initiatief voor herontwikkeling zal in een uniek woon- en werkgebied resulteren. In wording zijn eveneens de omgevingsvisies. Daarbij betrekken de gemeenten hun inwoners in een vroeg stadium bij de besluitvorming. Omgevingskwaliteit staat ook centraal bij de onafhankelijke werkplaats AtelierOverijssel, die op regionale schaal de toekomst van het Overijsselse landschap verkent. In dit nummer dus aandacht voor visies op de toekomst, verankerd in de grond van verleden en heden.

Cilly Jansen,
directeur Architectuur Lokaal



04



08



14



16



19

Inhoudsopgave

04 Landartpark Buitenschot

06 Van klein naar groot

Hoe kan de gemeente Het Hoge Land, ontstaan na fusie van vier Groningse gemeenten, zorgen dat ze dicht bij de burger blijft staan? | SANNE MEIJER

08 En de winnaar is ...

Onlangs ging de eerste schop voor de nieuwe entree van het AMC in de grond. Het winnende ontwerp *AMC Health Park* van Temp.architecture en Studio Nuy van Noort van de in 2017 uitgeschreven ontwerprijsvraag wordt nu uitgevoerd. | KIRSTEN HANNEMA

10 Jo Coenen

De tentoonstelling *Jo Coenen, 40 jaar in Europa* - ter gelegenheid van zijn zeventigste verjaardag - is de aanleiding voor een uitgebreid interview met architect, stedenbouwkundige en voormalig Rijksbouwmeester Jo Coenen. | KIRSTEN HANNEMA

13 Corona

Kenniscentrum Ruimte-OK stelde een handreiking op met tips en adviezen voor de ventilatie op scholen. Een belangrijk item in deze corona-tijd. | MARCO VAN ZANDWIJK

14 AtelierOverijssel

Wat zijn de opgaven en uitdagingen van AtelierOverijssel, een onafhankelijke werkplaats voor ruimtelijke kwaliteit in de provincie Overijssel? | FRANK STROEKEN

16 Herontwikkeling erfgoed

Het tot 2011 gesloten, voormalige Duitse vliegveld *Fliogerhorst Deelen* uit de Tweede Wereldoorlog, ontwikkelt zich gaandeweg naar een open woon- en werkomgeving in het groen. | VINCENT KOMPIER

19 Jong ontwerptalent

Archiprix laat al 40 jaar de beste afstudeerplannen zien van jong talent van de Nederlandse masteropleidingen voor architectuur, stedenbouw, interieur- en landschapsarchitectuur. | HENK VAN DER VEEN

22 Omgevingsvisie

Participatie van de burger en omgevingskwaliteit gaan in de gemeentelijke omgevingsvisies een belangrijke rol spelen. Hoe pakken gemeenten dit op en wat zijn de belangrijkste bevindingen tot nu toe? | TOINE TER BERG

24 Crossover

Ruimtelijke opgaven geïnspireerd door een andere discipline of vice versa.



FOTO PAUL DE KORT EN HNS LANDSCHAPSARCHITECTEN

Landartpark Buitenschot, Schiphol

Na de ingebruikname van de Polderbaan op Schiphol (2003) kwamen er klachten over hinder bij omwonenden van grondgeluid (laagfrequent geluid dat bij het opstijgen van vliegtuigen ontstaat). Zij merkten dat het geluid na het omploegen van de landbouwgronden minder was. Dit vormde het startpunt van het onderzoek naar een geluidreducerend landschap.

Het ontwerp van het Landartpark Buitenschot was een interactief proces tussen de ontwerpers van H+N+S, beeldend kunstenaar Paul de Kort, TNO (geluidsmeting) en Witteveen+Bos (toetsing maakbaarheid). Zij werden begeleid door de ontwerper van het eerste plan van Buitenschot, zonder geluidsreductie, van de Dienst Landelijk Gebied voor Stichting Mainport en Groen en door de opdrachtgever Amsterdam Airport Schiphol. Uniek aan het 33 hectare grote Landartpark Buitenschot zijn de drie meter hoge 'ribbels' die in de bodem zijn aangebracht en die het geluid helpen verstrooien.

Daarnaast heeft Paul de Kort twee kunstwerken gemaakt. *Het Luisterend Oor*, bestaat uit twee parabolische spiegels, waarvan de bedoeling is dat de bezoeker in het brandpunt gaat staan, om geluid geconcentreerd en versterkt te kunnen horen. *De Chladni-vijver*, het tweede kunstwerk, laat de bezoeker het verband leggen en zien tussen geluidsgolven en golfpatronen in het water van een vijver in het park. ←

INFORMATIE

Opdrachtgever: Amsterdam Airport Schiphol
www.schiphol.nl

Ontwerp: H+N+S Landschapsarchitecten i.s.m. Paul de Kort
www.hnsland.nl
www.pauldekort.nl

Partners: TNO en Witteveen+Bos
www.tno.nl
www.witteveenbos.com



FOTO SIEBE SWART



Coupure | FOTO HNS LANDSCHAPSARCHITECTEN



Het Luisterend Oor | FOTO PAUL DE KORT



De Chladnivijver | FOTO PAUL DE KORT



Breede | foto's SANNE MEIJER



Eemshaven



Menkemaborg, Uithuizen



Paapstil



Zoutkamp

De burgernabijheid in Het Hogeland

Het Hogeland strekt zich uit van Zoutkamp tot Oudeschip en van Zuidwolde tot Noordpolderzijk. Het gebied omvat schilderachtige wierdedorpjes met middeleeuwse kerken, het Lauwersmeer Dark Sky Park, slingerende slaperdijken, de innovatieve Eemshaven, kleurrijke akkers, kanalen en maren, en natuurlijk de Waddenzee met zijn UNESCO Werelderfgoed predicaat. Het is qua oppervlakte de op één na grootste gemeente van Nederland: Het Hogeland. De gemeente is in 2019 ontstaan uit een fusie van vier gemeenten in het noorden van Groningen. Maar hoe kan zo'n grote gemeente dichtbij de burger blijven staan? SANNE MEIJER

Onomkeerbaar

'Openheid.' Zo karakteriseert Eltjo Dijkhuis zijn gemeente. Hij is wethouder van de gemeente Het Hogeland, die is ontstaan een fusie van de gemeenten Bedum, De Marne, Winsum en Eemsmond (de 'BMW-gemeenten'). Een herindeling was nodig om goed voorbereid te zijn op de toenemende decentralisatie en het groeiende takenpakket van de gemeenten. Daarnaast staan de Noord-Groninger gemeenten voor min of meer dezelfde uitdagingen, zoals krimp en aardbevingen. Fusie zou een versterking van de bestuurskracht betekenen. Wethouder Dijkhuis was raadslid voor Gemeentebelangen in de gemeente Eemsmond. 'Ook ik vroeg me lange tijd af of een herindeling echt nodig was,' geeft Dijkhuis toe. 'De gemeente Eemsmond kon het grotere takenpakket misschien zelf nog wel af, maar de kleinere buurgemeenten hadden daar meer moeite mee. Er moest in steeds grotere mate samengewerkt worden. Dat is ook wel logisch. Alles om ons heen wordt opgeschaald en die tendens is onomkeerbaar.' Uiteindelijk stemde ook zijn partij in met de herindeling en fuseerden de Gemeentebelangen-partijen van de verschillende gemeenten tot Gemeentebelangen Hogeland.

Vergaderen

De weg naar de herindeling was lang. In december 2013 kozen alle zeven gemeenten ten noorden van de stad Groningen voor een zogenaamde 'supergemeente'. Na drie jaar vergaderen belandden de herindelingsgesprekken echter in een impasse. Er werd vervolgens gekozen voor twee haalbare varianten: de BMW-gemeenten enerzijds en de gemeenten Appingedam, Delfzijl en Loppersum anderzijds. De laatste drie vormen vanaf 1 januari 2021 de nieuwe gemeente Eemsdelta. De gemeentebesturen van de BMW-gemeenten legden tegelijkertijd het fusieplan aan de gemeenteraden voor, die allen instemden. In 2017 werd de naam van de nieuwe gemeente gekozen. Driekwart van de inwoners koos voor Het Hogeland. Daarmee vielen Het Marenland en Hunsingo af.

Burgernabijheid

'We staan nu sterker ten opzichte van de grote uitdagingen in dit gebied. Een grote gemeente heeft meer slagkracht als het gaat om de grote dossiers. Maar de gemeente heeft ook een plicht naar de burger, naar de dorpen. Je moet bij die opschaling het belang van de burger-

nabijheid niet uit het oog verliezen,' vertelt Eltjo Dijkhuis. Dat was inderdaad de vrees van sommige politici uit de BMW-gemeenten. Nico Werkman zat jarenlang voor het CDA in de gemeenteraad van Winsum en is twee periodes wethouder geweest. Hij was een uitgesproken tegen-

'Hoe groter de gemeente, hoe moeilijker het wordt om écht te weten wat er gaande is in de dorpen'

stander van de herindeling. 'De bestuurlijke herindeling werd van bovenaf aan ons opgelegd. Hoewel ik zeker voorstander ben van samenwerking tussen gemeenten, vond ik een herindeling niet wenselijk. In mijn beleving komt een overheid daardoor steeds verder van de burger af te staan. Hoe groter de gemeente, hoe moeilijker het wordt om écht te weten wat er gaande is in de dorpen. En andersom geldt hetzelfde: met deze schaalvergroting neemt de betrokkenheid van de burger bij de overheid ook af.'

Aansprekpunten

Eltjo Dijkhuis wijst erop dat grote gemeenten zoals Het Hogeland de noodzaak voelen om dichtbij hun burgers te blijven staan. 'Daarom wordt er juist in grote gemeenten een stevige nadruk gelegd op dorps- of wijkgericht handelen. We moeten dichtbij de dorpen staan en burgers moeten ons goed kunnen bereiken. Het Hogeland is dan ook actief bezig met het versterken van die burgernabijheid.' Het college speelt daar zelf ook een rol in, want de vier wethouders zijn ieder verantwoordelijk voor een aantal dorpen. Dijkhuis is zelf gebiedswethouder voor het noord-oosten van de gemeente. 'Daarnaast werken we met een viertal dorpencoördinatoren. Zij zijn het eerste aansprekpunt als het gaat om de ideeën die in een dorp of wijk ontstaan. De dorpencoördinator werkt in een afgebakend gebied en is daar vaak aanwezig om met inwoners over hun initiatieven te praten. Daarna bepaalt de coördinator in samenwerking met vakinhoudelijke collega's hoe deze kunnen worden gefaciliteerd.' Ook de dienstverlening van Het Hogeland is inmiddels

ingericht op een goede bereikbaarheid, volgens Dijkhuis. 'Het bevorderen van digitale communicatie is bijvoorbeeld erg belangrijk. Inwoners moeten ons makkelijk en snel kunnen bereiken. De herindeling heeft het mogelijk gemaakt om constant goed bereikbaar te zijn, bijvoorbeeld via Twitter en WhatsApp.'

Opstarten

Ondanks zijn bedenkingen besloot Nico Werkman wel om politiek actief te worden in de nieuwe gemeente Het Hogeland. Maar hoe gaat hij dan om met de burgernabijheid die volgens hemzelf niet mogelijk is? 'Ik kan nu vooral de belangen behartigen van inwoners van de voormalige gemeenten Bedum en Winsum, dat is waar. Binnen het grondgebied van de gemeente Het Hogeland spelen er zaken die voor mij nog steeds een ver-van-mijn-bed-show zijn.' Zijn nieuwe partij, Hogeland Lokaal Centraal, wist geen zetel te bemachtigen in de gemeenteraad. 'Maar ik blijf politiek geïnteresseerd.' Eltjo Dijkhuis onderstreept het belang dat de gemeente hecht aan die veelbesproken burgernabijheid. 'Natuurlijk

'Digitale communicatie is erg belangrijk'

zijn er uitdagingen, ook op dat vlak. Zo'n grote herindelingsgemeente heeft misschien wel vijf tot tien jaar nodig om op te starten. Veel energie gaat momenteel naar het op orde brengen van de gemeentelijke organisatie, en ook buiten de deur lopen veel projecten.' De gemeente heeft grote ambities. Dijkhuis lacht. 'Ach, we hebben het lekker druk.' ←



Gemeentewapen Het Hogeland - Ex Undis (Uit de golven)

INFORMATIE

Sanne Meijer is freelance projectmanager cultuurhistorie, recreatie en toerisme in Groningen. www.sannemeijeronderweg.nl

Gemeente Het Hogeland: www.hethogeland.nl

Groots onthaal Ontwerp nieuwe entree AMC



AMC Health Park | ARTIST IMPRESSIONS TEMP.ARCHITECTURE EN STUDIO NUY VAN NOORT

In 2017 organiseerde het AMC samen met Architectuur Lokaal een ontwerprijvraag voor een nieuwe entree. Na een 'lastige' aanbesteding voor de uitvoering van het winnend ontwerp gingen begin juni de eerste palen de grond in. KIRSTEN HANNEMA

Een Rijksmuseum dat jaarlijks twee miljoen bezoekers ontvangt, rechtvaardigt een binnenkomst die staat. Heeft een ziekenhuis met evenveel bezoekers niet even veel recht op zo'n entree? Aldus sprak Rijksbouwmeester Floris Alkemade, jurylid van de ontwerprijvraag voor de nieuwe entree voor het Academisch Medisch Centrum (AMC) bij de bekendmaking van de uitslag. Het winnende ontwerp *AMC Health Park* is van Temp.architecture en Studio Nuy van Noort, met hun glazen paviljoen in het groen.

Eyeopener

'Een *eyeopener*', noemt juryvoorzitter Maas Jan Heineman de prijsvraag, waarbij ontwerpers in de eerste ronde werden uitgenodigd hun visie op de opgave te geven. Als gynaecoloog en vicevoorzitter van de raad van bestuur werkte Heineman vanaf 2006 tot aan zijn pensioen in het AMC. 'De zestig ingezonden visies gaven inzicht in het beeld van het ziekenhuis: een enorm gebouw dat je al van ver ziet liggen, maar

waarbij naarmate je nadert steeds onduidelijker wordt waar je naar binnen moet. Ik had het me nooit zo gerealiseerd, maar het sloot aan bij mijn beleving en sterkte ons in het idee dat er echt iets moest gebeuren.'

Gigantische machine

Het AMC is gevestigd in een gebouw als een gigantische machine, opgetrokken in karakteristiek beton brut. Veertig jaar geleden werd het gebouwd in een lege polder, gaandeweg ingekapseld door de stad. Er wordt voortdurend aan het complex

'Heeft een ziekenhuis met evenveel bezoekers als een Rijksmuseum niet even veel recht op zo'n entree?'

geleuteld en verbouwd, doorgaans vanuit de eigen huisvestingsorganisatie met een vaste groep 'ziekenhuisarchitecten'. Dat het AMC deze keer voor een ontwerprijvraag koos,

heeft twee redenen. 'Het bestaande entreegebouw met parkeergarage was dusdanig op, dat renoveren geen zin had; we wilden onze toegang wezenlijk verbeteren', zegt Emile Spek, directeur huisvesting van het AMC en lid van de jury. Daarbij komt dat er rond het ziekenhuis weinig groen is. We zagen een kans om een bijdrage aan een aantrekkelijker stuk stad te leveren.' Spek ziet de ontwerprijvraag als een instrument om je als opdrachtgever 'door de ontwerpwereld te laten inspireren en te informeren over wat mogelijk is; voorbij aan wat je zelf weet'. 'Architectuur Lokaal heeft ons daarbij geweldig geholpen. Wij zijn geen ontwikkelaars en hebben geen ontwerpers in huis. Maar met onze ambitie en reputatie, en hun deskundigheid is het gelukt een goede jury te krijgen, en een breed palet aan plannen. Daarvan hebben we vijf verschillende typologieën verder uit laten werken; er was tot het eind wat te kiezen.'

Inbedding in de omgeving

Aan de noordzijde van het AMC ligt Amstel III, een werkgebied-in-ontwikkeling dat zich uitstrekt tot aan de Amsterdam Arena. Het wordt doorkruist door de Meibergdreef waarover bussen richting station Holendrecht rijden: de plek waar de meeste bezoekers met het openbaar vervoer aankomen. 'Die aansluiting is belangrijk, we

hebben de ontwerpers gevraagd om daar naar te kijken, om zoveel mogelijk op het stationsplein aan te sluiten en om de dreef zo min mogelijk een barrière te laten zijn', legt Spek uit. Hij zocht samenwerking met de gemeente, die werkt aan de vernieuwing van het stationsplein. Het stedenbouwkundig plan is in de uitvraag opgenomen en Ton Schaap, stedenbouwkundige bij de gemeente, nam zitting in de jury.

Groene gezonde omgeving

De ontwerpers van Temp.architecture kenden het gebied; ze hadden er destijds hun kantoor. 'Het was een desolate plek', vertelt architect Tom Bergevoet. 'In de pauze gingen we soms naar het AMC om wat stedelijkheid te vinden, rond de winkeltjes aan het binnenplein. We zagen wat het ziekenhuis de stad te bieden had, maar ook hoe slecht het bereikbaar was. Met ons paviljoen in het park koppelen we het gebouw aan de omgeving.' Het plan viel op door de vrije vorm, maar onderscheidt zich volgens architect Joost van Noort vooral door 'realiteitszin'. 'We waren

'Een eyeopener', noemt juryvoorzitter en vicevoorzitter RvB Maas Jan Heineman de prijsvraag'

de enigen met een plan dat geen nieuwe parkeergarage voorstelde. We wilden een groene, gezonde omgeving maken, en tegelijk het gebied structureren en de logistiek rond het ziekenhuis organiseren; denk aan patiënten die uitstappen voor de deur, en hun auto parkeren. Bergevoet: 'Dat kun je allemaal gaan oplossen onder een overkapping, maar door deze zaken in het landschapsontwerp op te nemen, ervaar je straks echt een park. En is de bouwkunde simpel.'

Kaasschaaf

De aanbesteding van de uitvoering was desondanks 'lastig - en dat is een eufemisme', zegt Spek. Door de bouwoorts in Amsterdam stegen de prijzen voor arbeid en materiaal, en bleken bezuinigingen onvermijdelijk. 'Het afgelopen najaar hebben we, in samenspraak met het AMC en de aannemer, geknokt om de kwaliteit van het plan overeind te houden en toch op lagere bouwsom uit te komen', vertelt Bergevoet. Dat is gelukt door 'het optimaliseren van de inkoop en logistiek. We hadden betonnen breedplaatvloeren getekend, maar de aannemer kon die voor minder geld in het werk storten. Ondertussen kwam de discussie over PFAS op, waardoor afvoer van de - vervuilde - grond kostbaarder werd. Daarop hebben we een deel van het voetgangersdek omgevormd tot een dijklichaam. Zo kon meer grond op het terrein blijven, en ontstond tegelijk ruimte voor extra beplanting. Van Noort: 'Daarnaast hebben we de kaasschaaf over het plan moeten halen. Door loopstromen en zitruimtes nog eens



AMC Health Park interieur | ARTIST IMPRESSIONS TEMP.ARCHITECTURE EN STUDIO NUY VAN NOORT



AMC Health Park vogelvlucht | ARTIST IMPRESSIONS TEMP.ARCHITECTURE EN STUDIO NUY VAN NOORT

kritisch te bekijken, konden we het paviljoen iets compacter maken, waarbij we erop gelet dat de mooie verhouding intact bleef.'

Paviljoen

Het meest blij is Spek met dat paviljoen. 'Het springt in het oog, het gaat licht uitstralen. Het is in alles een tegenpool van het zware en hoekige gebouw, en werkt complementair, als logistiek knooppunt en ontvangstruimte met een menselijke schaal. Daarbij brengt het ontwerp een rijkdom aan groen in de buurt; niet zomaar wat grasvelden, maar een compleet beplantingsplan waarin bestaande bomen zijn ingepast. Ook voor de wateropvang levert dat een enorme bijdrage aan het functioneren van de omgeving.' De

integraliteit, daar ben ik het meest trots op', vult Van Noort aan. 'Van de aankomst vanaf het OV-punt tot het interieur en de bewegwijzering; we hebben het 'van stoel tot stad'

'We zagen een kans om een bijdrage aan een aantrekkelijker stuk stad te leveren'

mogen ontwerpen om met architect Jaap Bakema te spreken. Daarbij moet je bedenken dat het ziekenhuis tijdens de uitvoering moet blijven doordraaien; denk aan af en aanrijdende ambulances. Al dat soort zaken moesten opgelost worden in het ontwerp. Dat die complexiteit nu gebouwd wordt, is een sensatie.' ←

INFORMATIE

In de rubriek **En de winnaar is...** belichten we het verloop en de weg naar realisatie na afsluiting van een ontwerprijvraag.

De *Open Oproep Herontwikkeling Entree en voorterrein Academisch Medisch Centrum* Amsterdam werd georganiseerd door Architectuur Lokaal op verzoek van het AMC. Sinds 2018 werkt het AMC nauw samen met het **VUMc** onder de noemer **Amsterdam UMC**. Alle informatie over de prijsvraag en de inzendingen is te vinden op arch-lokaal.nl/open-oproep-herontwikkeling-entree-amc AMC Health Park, 2017-2021
Opdrachtgever: **AMC**
Architectencombinatie: **Temp.architecture & studio Nuy van Noort**
www.temparchitecture.com, www.nuyvannoort.nl
Landschapsontwerp: **studio BLAD** www.studio-blad.com

Kirsten Hannema is architectuurcriticus en -journalist. Ze werkt voor De Volkskrant en vakbladen als ArchitectuurNL en Museumtijdschrift. www.hannemaaboutarchitecture.eu

Coenen's kaleidoscoop

Interview met architect Jo Coenen

Architect, stedenbouwkundige en voormalig Rijksbouwmeester Jo Coenen 'kan enorm genieten van structuren'; historische en stedelijke patronen, maar ook het organiseren van structuren 'die iets in beweging brengen'. Zelf heeft hij het nodige in beweging gebracht, zo toont de expositie Jo Coenen, 40 jaar werken in Europa. KIRSTEN HANNEMA

Schoonheid

Minister van Schoonheid luidde de kop bij het interview dat architect Jo Coenen in 2004 aan de Volkskrant gaf toen hij afscheid nam als Rijksbouwmeester, met verwijzing naar zijn laatste - ongevraagde - advies aan de regering: maak van de Rijksbouwmeester een minister, die aanschuift bij het wekelijkse ministersoverleg in de Trêveszaal, en als strategisch denker direct betrokken wordt bij besluitvorming.

Coenen (Heerlen, 1949) staat nog pal achter dat plan, de redenen daarvoor zijn 'talloos'. Denk aan de stikstofcrisis en de gevolgen voor natuurgebieden, landbouw en de woningbouwproductie, kijk naar de impact die de Coronacrisis heeft op het (thuis)werken en het gebruik van de openbare ruimte. 'De urgentie is enorm.' Maar ondertussen dreigen architectuur en architectuurbeleid onder te

'Hoe krijgen we ruimtelijk ontwerp terug op de agenda?'

sneeuwen in beleid. Het ministerie van VROM is in 2010 opgeheven, het in 1989 opgerichte Nederlands Architectuurinstituut - het gebouw werd door Coenen ontworpen - is in 2013 opgegaan in Het Nieuwe Instituut. De positie van de Rijksbouwmeester lijkt eerder verzwakt dan versterkt, getuige het debacle rond de renovatie van het Binnenhof.

Hoe kunnen we tegenwicht bieden aan deze ontwikkeling, hoe krijgen we ruimtelijk ontwerp terug op de agenda?

Organiseren van structuren

In de tentoonstelling *Jo Coenen, 40 jaar werken in Europa*, tot 4 oktober te zien in Bureau Europa, geeft Coenen aan de hand van zijn oeuvre zijn visie op het vak en de toekomst. 'Kaleidoscopisch' noemt hij de architectuur met zijn vele facetten; cultuur, techniek, gebruik, economie, onderwijs, bestuur en beleid. De kunst is om al die facetten met elkaar te verbinden opdat 'alles in elkaar valt'. Hij 'kan enorm genieten van structuren', vertelt hij. Structuren die doorgaan in de historie, in bouwstijlen, maar ook 'het organiseren van structuren, en daarmee iets in beweging zetten'.

FOTO MAARTEN VAN SCHAIK

Coenen heeft het nodige in beweging gekregen.

De openbare bibliotheek in Amsterdam, het stedenbouwkundig plan voor het centrum van Leidsche Rijn, de looprichting van het Atelier Rijksbouwmeester en de leerstoel Heritage & Architecture aan de TU Delft; het is slechts een greep uit de projecten en activiteiten van de Limburgse bouwmeester. Zelf is hij vooral trots op het Professional Experience Programme (PEP) dat hij in 2003 startte. 'Architectuuroopdrachten werden steeds vaker beperkt tot een voorlopig of definitief ontwerp, waarna de aannemer de regie overneemt', legt hij uit. 'Ik haat dat; een tweederangs plek is niet aan ons besteed.' Via PEP wil hij 'mensen vertrouwd maken met wat de beroepsgroep vermag'. Daarnaast zorgde hij voor een nieuwe Wet op de Architectentitel, die beroepservaring verplicht.

Ontwerpplezier

Je betreedt de tentoonstelling via de 'tijdstunnel', een gang met op de wanden gekleurde tijdsbalken die zijn CV laten zien, uitgesplitst in ontwerp opdrachten, tentoonstellingen, werk voor overheden en architectuuronderwijs. De gekleurde lijnen kruisen elkaar regelmatig en maken inzichtelijk hoe verschillende activiteiten in elkaar grijpen; zo leverde de ontwerprijvraag voor het Weena hem als beginnende architect een uitnodiging voor deelname aan de Architectuuriënnale in Venetië op. In de centrale hal

'Coenen is vooral trots op het Professional Experience Programme (PEP)'

staan vitrines vol schetsboeken met prachtige handtekeningen, de zalen zijn gevuld met maquettes.

Het ontwerpplezier spat ervan af.

De liefde voor architectuur ontloek toen Coenen als 16-jarige enkele weken in Parijs verbleef. De pleinen en kerken, de combinatie van historische en moderne gebouwen, zelfs de hekwerken rond de parken vond hij prachtig. Hij besloot zich in te schrijven voor de studie bouwkunde aan de TU Eindhoven, de stad waar hij zijn bureau begon, dat naar Maastricht verhuisde voor zijn eerste grote opdracht: de transformatie van het Céramique-terrein. Daarnaast opende hij studio's in →

→ Amsterdam, Milaan, Bern en Berlijn; universiteitssteden waar hij als gastdocent begon, en betrokken raakte bij ruimtelijke opgaven.

Stadsvernieuwing

'Ik merkte dat we in Nederland weinig weten over de cultuur van architectuur en hoe die zich internationaal ontwikkelt', zegt hij over de keuze om na zijn afstuderen in 1979 zijn blik over de grens te verleggen. Schamper: 'De meest progressieve beweging op dat moment was de stadsvernieuwing.' Het waren internationale architectuur-tijdschriften als Lotus en Casabella, met werk van architecten en theoretici als Aldo Rossi en Giorgio Grassi, die hem naar de as Berlijn-Milaan brachten. Daar ontwikkelde zich de Tendenz-beweging, een groep architecten die in reactie op modernistische tabula rasa-aanpak, wilden voortbouwen op het bestaande. Hier bekwaamde hij zich in *De kunst van de versmelting*, de titel van zijn intreedere aan de TU Delft (2006). Op zijn beurt betrok hij buitenlandse architecten bij de projecten die hij begeleidde als supervisor van, onder anderen, het KNSM-eiland in Amsterdam. De Duitse architecten Hans Kollhoff en Christian Rapp bouwden daar begin jaren '90 het woongebouw Piraeus, een radicaal-hedendaagse interpretatie van het Amsterdamse bakstenen bouwblok. 'Daarmee hebben we de stadsvernieuwing op een totaal ander spoor gezet.'

The Dutch Model

Als Rijksbouwmeester kreeg hij de kans om te werken aan 'interessante opgaven' waaronder de verbouwing van het Rijksmuseum, ontworpen door het Spaanse bureau Cruz y Ortiz. Maar het was de vraag vanuit VROM om mee te denken over de transformaties van de grote stations en hun omgeving die hem overtuigde om ja te zeggen toen hij gevraagd werd. 'Dat waren in feite gebiedsontwikkelingen, een type opgave dat nog nauwelijks bestond.' Het ging niet alleen om complexe ruimtelijke opgaven, maar ook om een nieuwe manier van publiek-private samenwerking.

Jo Coenen wint ARC Oeuvre Award

De ARC20 Oeuvre Award in 2020 wordt toegekend aan Jo Coenen. Deze prijs wordt jaarlijks uitgereikt door vaktijdschrift De Architect. De jury, onder voorzitterschap van architect Thijs Asselbergs, typeert Coenen als "een man van lange adem, een duurloper voor de stad, die opkomt voor de publieke zaak en niet snel of eigenlijk nooit opgeeft. Daarbij zoekt Coenen steeds de samenwerking op en weet hij solide en langdurige verbindingen te smeden tussen initiatiefnemers, ontwerpers, actoren en burgers".

De uitreiking van de oeuvreprijs, op 12 november 2020 in Amsterdam, is om 19.00 uur te volgen via www.deArchitect.nl.

De tentoonstelling **Jo Coenen, 40 jaar in Europa** is te zien in Bureau Europa, Maastricht. Wegens succes verlengd tot en met 3 januari 2021. www.bureau-europa.nl

'Ik dacht: hier kan ik iets mee bereiken.' 'Binnen de driehoek ontwerper-vrije markt-stad hebben we wat ik *The Dutch Model* noem ontwikkeld', vertelt Coenen trots. 'Als iedereen zich daarbinnen committeert, kun je ongelooflijk mooie dingen maken. De gedragscodes

'Gebiedsontwikkelingen waren een type opgave dat nog nauwelijks bestond'

moesten nog bepaald worden. Mijn voorganger Wytze Patijn heeft aanbestedingsmethodes aangereikt om goed opdrachtgeverschap mogelijk te maken. Ik heb de rol van ontwerp verbreed met de oprichting van het College van Rijksadviseurs, waardoor we ook opgaves op het gebied van infrastructuur en water inhoud konden geven.'

Houd van je stad

Naast veertig jaar werken omvat de tentoonstelling vier lessen die Coenen wil overdragen aan de nieuwe generatie. Koester de geschiedenis als vriend. Houd van je stad. Maak (publieke) ruimtes voor verbinding. Neem verantwoordelijkheid. Lessen die evengoed waardevol zijn voor opdrachtgevers.

Gevraagd naar wat hij hun kan adviseren, refereert hij aan de ontwerpprijsvraag voor het Huis van Stad en Regio in Dordrecht die Architectuur Lokaal begin 2020 organiseerde. Coenen was als juryvoorzitter betrokken, het Deense bureau Schmidt Hammer Lassen won. 'Van de ambitie voor de opgave tot de organisatie van het proces en de samenstelling van de jury; het past zo in de serie Grote Projecten. Wat daar mogelijk werd dankzij het voorwerk en de begeleiding is uit de kunst.' ←

INFORMATIE

Kirsten Hannema is architectuurcriticus en -journalist. Ze werkt voor De Volkskrant en vakbladen als ArchitectuurNL en Museumtijdschrift. www.hannemaaboutarchitecture.eu

HANDREIKING

Coronavirus en het gebruik van ventilatie, verwarming en koeling op scholen

MARCO VAN ZANDWIJK

In augustus zijn alle scholen in Nederland weer opengegaan. Gemeenten en schoolbesturen hebben in het kader van COVID-19 veel vragen over de situatie in relatie tot het veilig opengaan. Op basis van de adviezen van de Rijksoverheid en de richtlijnen van het RIVM heeft het Kenniscentrum Ruimte-OK in samenspraak met de sectorraden voor het

'De actuele discussie over het binnenklimaat op scholen is niet nieuw'

Primair en Voortgezet Onderwijs een handreiking met tips en adviezen opgesteld. Deze handreiking geeft aan hoe een school in kaart kan brengen of aan de minimale verplichtingen van het bouwbesluit wordt voldaan (minimaal niveau voor veilig heropenen van de scholen) en wat additief gedaan kan worden om het ventilatieniveau op het niveau van de GGD-gezondheidsrichtlijn te brengen (minimaal niveau voor het bevorderen van goed onderwijs). De handreiking gaat ook in op bewegingsonderwijs en medegebruik zoals bijvoorbeeld door zorg of kinderopvang. Voor vragen over specifieke situaties waarin de handreiking niet voorziet, kan contact worden opgenomen met kenniscentrum Ruimte-OK. Dit kenniscentrum fungeert als helpdesk bij inhoudelijke vragen over het omgaan met de installaties bij opening.

Belang goed samenspel gemeente en schoolbesturen

Het vraagstuk van ventilatie in schoolgebouwen kan niet geheel los gezien worden van de verantwoordelijkheid die gemeenten en schoolbesturen gezamenlijk hebben ten aanzien van de onderwijshuisvesting. De vraag is daarbij onlosmakelijk verbonden met het (bovenliggende) vraagstuk van toekomstbestendige onderwijshuisvesting waarvoor op advies van de VNG en de PO-Raad en VO-raad momenteel door de minister een wetswijziging in gang is gezet. Uitgangspunt daarvan is te gaan werken vanuit een



integrale meerjarige aanpak waarbij schoolbesturen en gemeenten in gezamenlijkheid afspraken met elkaar maken op het gebied van de onderwijshuisvesting. De problematiek met betrekking tot een goed binnenklimaat, en daarmee het belang van goed geventileerde onderwijsruimten, kan in dat overleg een plek krijgen

Bredere scholenbouwoopgave en klimaatakkoord

De actuele discussie over het binnenklimaat op scholen is niet nieuw. In 2009 schreef toenmalig Rijksbouwmeester Liesbeth van der Pol het advies *Gezond en Goed - Scholenbouw in topconditie* met aandacht voor het belang van goed opdrachtgeverschap in de scholenbouw. De actualiteit onderstreept het belang om vanuit een integrale en meerjarige aanpak naar schoolgebouwen te gaan kijken. Zo wacht het onderwijsveld de komende jaren ook een forse uitdaging vanuit het Klimaatakkoord. Duizenden schoolgebouwen moeten verduurzaamd worden. Om gemeenten en schoolbesturen op weg te helpen met deze vergaande ambities uit het Klimaatakkoord kunnen zij rekenen op



ondersteuning vanuit het programma *Scholen op Koers naar 2030*. Met de activiteiten uit het Scholen op Koers programma wordt op lokaal niveau een vertaling gemaakt van het landelijke Klimaatakkoord. Dit in een handzaam koersdocument dat voor alle partijen in één oogopslag de lokale opgave in beeld brengt. ←

INFORMATIE

Marco van Zandwijk is expert Huisvesting & Verduurzaming bij Kenniscentrum Ruimte-OK. www.ruimte-ok.nl

Toekomst voor het Overijsselse landschap

Onafhankelijke werkplaats AtelierOverijssel

Overijssel was de eerste provincie in Nederland die een onafhankelijke werkplaats creëerde voor ruimtelijke kwaliteit: AtelierOverijssel. Het Atelier functioneert al 14 jaar in wisselende vormen en verkent de ruimtelijke opgaven van morgen. Om dat te kunnen doen moet het Atelier ook voortdurend aandacht geven aan haar eigen positie. Want een onafhankelijk atelier zonder vaste inkomsten moet continue zorgen voor eigenaarschap. FRANK STROEKEN

AtelierOverijssel verkent de ruimtelijke kwaliteit van Overijssel rond de horizon van de dagelijkse ruimtelijke planvorming. Dat doet ze met een klein bureau en een grote ambitie. In haar ambities staat ze niet alleen. Overijssel heeft immers een groot provinciaal apparaat, 25 gemeentes, tal van onderwijsinstellingen en vele adviesbureaus die de vinger aan de pols houden ten behoeve van de kwaliteit van de Overijsselse ruimte. Te midden van al deze professionals opereert het Atelier als onafhankelijke adviseur.

Rijke programmaraad

Het Atelier wordt gedragen door een samenwerkingsorganisatie van Het Oversticht, Landschap Overijssel en het Kunstenlab. Sinds 2018 vervul ik als landschapsarchitect de rol van (parttime) ateliermeester. De provincie Overijssel zorgt voor een basisfinanciering op

'Het perspectief 'Overijssel zonder Vlees' schetst langzame veranderingen in consumptiegedrag en verhoudingen op de landbouwwereldmarkt'

basis van programmatische afspraken met ongeveer 50% financiering op voorwaarde van cofinanciering. De drie organisaties vormen het bestuur en leveren veel van de menskracht. Daarnaast is er een rijke programmaraad met vertegenwoordigers van tien organisaties: Vechtstromen, VNG Overijssel, NMO, Trendbureau Overijssel, BPD, Nationaal Groenfonds, Tetem, Tauw, Sweco en de WUR.

Herpositionering

De rol van AtelierOverijssel is geen constante geweest. In 2006 begon het atelier op initiatief van de provincie Overijssel als een ontwerpend en analyserend atelier, vooral gericht op het regionale schaalniveau. Daarna zijn er periodiek verschillende accenten gelegd op regionale of lokale schaal, op analyseren dan wel op het oplossen en het creatief ontwerp of procesadvies. De huidige periode is in 2018

gestart met een herpositionering. Het accent is - in overleg met de provincie - gelegd op prikkelende ruimtelijke verkenningen voor de regionale schaal en (midden-)lange termijn. Dit is anders dan de vele concretere ontwerpstudio's die in de voorgaande periode werden georganiseerd op verzoek van diverse partners uit Overijssel.

Scenario's voor de toekomst

Het Atelier heeft begin 2019 samen met het Trendbureau Overijssel een toekomstverkenning uitgebracht, onder de titel SITUATIE GEWIJZIGD (2019). Na een interactief traject zijn er vier uiteenlopende scenario's opgesteld die mogelijke toekomst voor het landschap van Overijssel in 2050 weergeven. De scenario's zijn bruikbaar voor gemeenten en anderen als toets voor de eigen toekomstverwachtingen: 'van welke toekomst gaan wij uit?' En 'hoe houdt ons omgevingsbeleid eigenlijk stand als we dit tegen de vier uiteenlopende maar toch plausibele scenario's van AtelierOverijssel aanhouden?' In het essay Tien vergezichten voor het landschap van 2020+ zijn deze scenario's onlangs nog eens tegen de onverwachte actualiteit van 2020 geplaatst.

In 2019 is bovendien samen met de provincie het OntwerpLab Overijssel ontwikkeld waarin gewerkt is aan regionale en thematische perspectieven op Overijssel. De bundel biedt een breed perspectief van ideeën over actuele vraagstukken.

Op verzoek van het Trendbureau Overijssel werd het perspectief *Overijssel zonder Vlees* geschetst, dat langzame veranderingen in consumptiegedrag en in verhoudingen op de landbouwwereldmarkt vertaalt naar grootschalige veranderingen in grondgebruik op de lange termijn.

Op dit moment wordt de verkenning *Boom in Overijssel* afgerond. Dit project heeft als vertrekpunt dat 'de boom' hoognodig centraal moet staan in een verkenning naar ruimtelijke kwaliteit en transitie. De boom lijkt een vanzelfsprekendheid en hooguit een middel om ruimtelijke ontwikkelingen te begeleiden, maar dit draaien we om door de focus te richten op de waarden die bomen hebben.

De verkenning richt zich ook op de klimaatopgave om te komen tot 5100 ha nieuw bos in Overijssel. De fundamentele vraag luidt: waar en hoe voegen die nieuwe bomen de grootste waarde toe aan het landschap en aan de vraagstukken van de 21e eeuw?

Luis in de pels

Het Atelier vervult de rol van een prikkelende en stimulerende luis in de pels van beleidsmakers en plannenmakers. Onafhankelijkheid is daarbij voortdurend een aandachtspunt. Cofinanciering voor de geplande verkenning over duurzame energie, ging in 2019 onverwacht niet door omdat bij partners twijfel ontstond hoe die verkenning zich zou verhouden tot de spannende samenwerking in de

'Waar voegen nieuwe bomen de grootste waarde toe aan het landschap van de 21e eeuw?'

Regionale Energie Strategie (RES). Een grote verkenning naar dit thema heeft dan ook niet plaatsgevonden, ondanks ons besef van de duizelingwekkende opgave die hier ligt. Speldenprikken in de technische RES aanpak geven we nu vanuit andere verkenningen.

(On)afhankelijkheid

Dit voorbeeld leert dat er geen volstrekte onafhankelijkheid is. Misschien bestaat die ook wel niet. Maar het Atelier heeft veel vrijheid in het agenderen van thema's en in het volgen van een eigen methodiek. Verbinding met professionals is echter noodzakelijk om te komen tot kennisontwikkeling die verder gaat dan bureaustudies en dat vraagt afstemming en aanpassing. Daarnaast is het Atelier afhankelijk van co-financiers. Fondsen, bedrijven en diverse overheden dragen bij, maar de focus op de lange termijn en regionaal onderzoek maakt het vinden van cofinanciering moeilijker dan bij lokaal ontwerponderzoek. 'Uw vraag behoort tot het domein van de regionale overheid' is een kenmerkende reactie vanuit fondsen. Een alternatief ontstaat door expertise - in mensuren - vanuit betrokken organisaties aan te boren. Dit gebeurt nu met enkele organisaties uit de programmaraad van AtelierOverijssel en er liggen kansen in het onderwijs. Ten slotte is timing een aandachtspunt. Het idee 'Boom' bleek slechts langzaam wortel te schieten bij co-financiers waardoor alertheid vereist is ten aanzien van beleid- en kennisontwikkeling elders. Innovatie vindt vaak op meerdere plekken tegelijk plaats.

Urgentie en enthousiasme

Onze ervaringen zijn niet uniek binnen de creatieve sector. Creatieve tijd is nodig voor organisatie en financiering, terwijl deelnemers liefst hun tijd stoppen in inhoudelijke creativiteit. Maar AtelierOverijssel gaat daar onverminderd mee door. Urgentie en enthousiasme zijn sleutelwoorden. Er is urgentie in het mooie landschap van Overijssel dat fundamentele aandacht nodig heeft. Dit is vertaald in een lijst met onderwerpen voor mogelijke verkenningen. En er is veel enthousiasme bij alle partners van het Atelier om ruimtelijke en beleidsmatige kwesties nog creatiever en integraler te onderzoeken dan mogelijk in de gewone adviespraktijk. Daar gaan wij mee door. In de komende periode start het Atelier een lange termijn perspectief op droogte in Oost Overijssel. ←

INFORMATIE

Frank Stroeken is landschapsarchitect bij bureau Wing en parttime ateliermeester bij AtelierOverijssel. De publicaties van AtelierOverijssel zijn te vinden op www.atelieroverijssel.nl/publicaties





FOTO MARINA VAN DEN BERGEN

Buitenplaats Koningsweg: van vermomd vliegveld tot kunstenaarskolonie

Wie in het verleden vanuit de binnenstad van Arnhem richting Hoge Veluwe wilde wandelen, stuitte jarenlang op een enorm obstakel. Achter gesloten hekken lag een militair oefenterrein met een bijzondere geschiedenis. Sinds 2011 is het terrein in transformatie van gesloten naar open. Op deze plek wordt het unieke woon- en werkgebied Buitenplaats Koningsweg ontwikkeld. Wat maakt deze ontwikkeling bijzonder?

VINCENT KOMPIER



FOTO'S VINCENT KOMPIER



Camouflagedorp

Direct tegen de noordrand van Arnhem ligt het dorp Schaarsbergen, dat deel uitmaakt van de gemeente Arnhem. Dit rijk beboste dorp vormt de overgang van de stad naar de Veluwe. Hier hebben zich in de loop der tijd veel militaire activiteiten afgespeeld. Daarvan zijn vandaag de dag alleen de Oranjekazerne en vliegbasis Deelen overgebleven. Een groot deel van de militaire geschiedenis is uitgewist of onzichtbaar geworden. In de Tweede Wereldoorlog is ten noorden van de Koningsweg door de Duitse Luftwaffe een groot militaire vliegveld gebouwd. Onderdelen zijn het bunkercomplex De Zeven Provinciën, gebouwd in 1941-42, dat uit zeven arbeids- en angestellterwoningen bestaat. Bij de bouw zijn speciale camouflagetechnieken toegepast. Alle gebouwen kregen hierdoor

'Archieffoto's laten zelfs koeien zien, gemaakt van papier-maché, om de vijand in het ootje te nemen'

een agrarische uitstraling. Bunkers leken net eenvoudige boerenwoningen, maar hadden muren van 60 centimeter dik beton, waren onderkelderd en voor de ramen konden stalen luiken met het uiterlijk van boerenluiken geplaatst worden. Hiernaast is in 1943-44 het bunkercomplex Kamp Koningsweg Noord gebouwd, ook onderdeel van het complex Vliegerhorst Deelen. Vliegtuighangars leken aan de buitenkant op boerenschuren, met opgeschilderde ramen. Archieffoto's laten zelfs koeien zien, gemaakt van papier-maché, om de vijand in het ootje te nemen; zelfs houten paarden droegen hier aan bij. Het vermomde militaire terrein en vliegveld bleven op deze manier lang onopgemerkt door de geallieerden. Na de Tweede Wereldoorlog is Vliegerhorst Deelen deels ontmanteld. Het gehele militaire complex werd eigendom van Defensie. Tot 2006 hebben beide terreinen nog dienst gedaan als militaire kazerne; in 2006 deed de laatste militair het licht uit. Doel was om het terrein te verkopen.

De geboorte van een idee

Een groot, groen natuurgebied, dat op de kaart logisch lijkt aangesloten op de stad, is in werkelijkheid een relatief ondoordringbare kluwen van hekken, wegen, afgesloten (militaire) terreinen en onbegaanbare routes. In 2008 kwamen de Arnhemmers Hans Jungerius, beeldend kunstenaar en ontdekkingsreiziger en landschapsarchitect Harro de Jong op het idee om dit aan te pakken. Het idee was: hekken weg, zodat de verbinding stad-Veluwe weer tot stand kan komen. Door van dit gebied een culturele enclave te maken wordt een bezoek aan dit gebied vanzelfsprekender dan tot dan toe. In het eerste idee van Jungerius en De Jong vormden de kwaliteiten het belangrijkste vertrekpunt: landschap en natuur en het bijzondere Duitse erfgoed. Zij wilden ook een koppeling maken van natuur en

beeldende kunst. Deze relatie is in Arnhem sterk verankerd in de Sonsbeek-tentoonstellingen in het gelijknamige park en in de beeldentuin (en de uitbreiding ervan in het 'beeldenbos') van het Kröller-Müller Museum op de Hoge Veluwe. Vanuit deze gedachten werkten zij hun concept uit tot Buitenplaats Koningsweg. Het was niet de bedoeling om kunstenaars in te zetten als lokmiddel om een gebied te branden en dan aan de hoogste bidder te verkopen. Wel om een plek te creëren waar kunstenaars zowel kunnen produceren als presenteren.

Ontwikkelaar met geduld

Het idee van Jungerius en De Jong vond weerklank bij ontwikkelaar Kondor Wessels Projecten (KWP) in de persoon van projectontwikkelaar Arnold Sprakel, die samen met woningbouwvereniging Portaal na de aanbestedingsprocedure voor verkoop van het terrein in 2011 als enige koper overbleef. Het bureau van De Jong, Buro Harro, maakte met architectenbureau MVRDV een inrichtings- en beeldkwaliteitplan, dat als basis voor de ontwikkeling van Buitenplaats Koningsweg diende. Na de aankoop van het terrein door Kondor Wessels en Portaal (KWP) heeft de gemeente Arnhem in samenwerking met KWP het bestemmingsplan opgesteld. De (eerste) bewoners en gebruikers van Buitenplaats Koningsweg konden meepraten in dit overleg tussen gemeente en KWP. Enkele lege gebouwen werden gebruikt door kunstenaars (zie kader). Daarmee verschoof het imago van het terrein van louter militair naar

'Het idee was: hekken weg, zodat de verbinding stad-Veluwe weer tot stand kan komen'

cultuur en productie. De oude garage van defensie werd herontwikkeld tot café-restaurant; de Rotterdamse kunstenaar Florentijn Hofman - bekend van zijn vele male meer dan levensgrote kunstwerk Aardvark in Arnhem - kocht de voormalige kantine en filmzaal en transformeerde het tot werkatelier en woonhuis. Machinery of Me, een presentatie-instelling voor hedendaagse beeldende kunst en artist-in-residency, is er neergestreken. Sonsbeek zal in 2021 delen van Buitenplaats Koningsweg gaan gebruiken als tentoonstellingsterrein.

Vertraging

Ilja Jansen, projectmanager Ruimtelijke Projecten van de gemeente Arnhem, werkte vanaf het begin mee aan het opstellen van het bestemmingsplan. 'We hebben voortdurend gekeken hoe het concept overeind kon blijven, door de ontwikkelaar de vrijheid te geven om in te spelen op kansen die zich voordeden.' De tijdelijke →



FOTO'S MARINA VAN DEN BERGEN

→ programmering heeft het van kleur verschieten van het gebied versterkt. Daarmee trok het gebied vanzelfsprekend geïnteresseerden aan en kon Arnold Sprakel beslissen of deze geïnteresseerden goed op het terrein zouden passen. Hier telt mee dat Hans Jungerius zelf op het terrein is gaan wonen en Harro de Jong er zijn bureau voor landschapsarchitectuur heeft. Zij kunnen ter plekke in de gaten houden of het terrein zich in de goede richting ontwikkelt.

Ruimte voor particuliere initiatieven

Terugkijkend zou je kunnen stellen dat de gemeente Arnhem gewerkt heeft in geest van de Omgevingswet. Die staat een nieuwe verhouding tussen burger en overheid voor. 'Initiatieven in de fysieke leef-omgeving liggen vooral in de samenleving', aldus de Memorie van Toelichting op de Omgevingswet. 'Wederzijds vertrouwen hebben en geven is daarin erg belangrijk geweest,' aldus Jansen. 'Dat het opstellen van het bestemmingsplan langer duurde dan verwacht heeft uiteindelijk positief bijgedragen aan de ontwikkeling.'

'Programmering zorgde ervoor dat het imago van het terrein verschoof van militair naar cultuur en productie'

Door veranderingen in de wet was het voor woningbouwvereniging Portaal niet meer toegestaan (commerciële) atelierwoningen te ontwikkelen, zoals zij oorspronkelijk van plan was. 'Door het verdwijnen van Portaal konden we niet verder met het opstellen van het bestemmingsplan, dat daardoor minimaal twee jaar is vertraagd.' De uitdaging was de flexibiliteit tijdens de ontwikkeling vast te houden. Om het concept van culturele enclave op de Veluwe te borgen hebben partijen 'de puzzel met elkaar gelegd'. Toen begonnen werd met het opstellen van het bestemmingsplan lag er de afspraak dat de Rijksmonumenten een woonbestemming zouden krijgen. De andere gebouwen zouden voor 100% bestemd worden voor bedrijven in de creatieve sector. 'Gaandeweg die jaren van vertraging merkten we dat de geïnteresseerden die goed in het concept pasten, juist bij hun bedrijf wilden wonen. Het toekennen van de functie

'bedrijven uit de creatieve sector', met de mogelijkheid om een afgewogen percentage van het gebouw als bedrijfswoning te gebruiken, maakte dit mogelijk'. Deze wijziging van de afspraken gaf het bestemmingsplan flexibiliteit en maakt realisatie van het concept haalbaar. Naast het bestemmingsplan is het beeldkwaliteitplan het sturingsinstrument, waarmee de beoogde kwaliteit in de uitvoering van deelprojecten en toekomstig beheer van het terrein zal worden bewaakt. Het beeldkwaliteitplan is onderdeel van de koopovereenkomst, zodat kopers weten welke kwaliteiten er in het gebied gerealiseerd gaan worden en zich daaraan committeren. Bij toetsing van aanvragen voor bouwvergunningen voor de Rijksmonumentale gebouwen vormt het beeldkwaliteitplan het uitgangspunt.

Follies in ontwikkeling

Wie nu Buitenplaats Koningsweg bezoekt komt op een bouwterrein terecht. De transformatie van de monumentale gebouwen is in volle gang. Daarmee is het gebied nog niet gereed. Er ligt het plan om aan de noordkant van Buitenplaats Koningsweg elf recreatiehuisjes, vermomd als bijzondere follies, te ontwikkelen, en er is nog ruimte voor nieuwe woningen. Hiertoe is de niet-monumentaal bebouwing uit de jaren tachtig van de vorige eeuw gesloopt. Het terrein wordt hier 'verlandschappelijk': er ontstaat een geleidelijke overgang naar

'Dat Portaal uit de samenwerking moest stappen heeft de ontwikkeling van het bestemmingsplan minimaal twee jaar vertraagd'

de Veluwe en het landgoedkarakter van vóór de Tweede Wereldoorlog wordt gedeeltelijk hersteld. Voor het ontwerp van de follies wordt aangesloten op het thema camouflage: een spiegelende folly kan bijvoorbeeld opgaan in het bos, of kan onder het maaiveld worden gebouwd.

Een heldere visie, gecombineerd met een sterk concept. Een ontwikkelaar die dat concept strak bewaakt. Een plek waar betrokken bewoners de ruimte krijgen om daadwerkelijk te kunnen participeren in de planvorming: zie hier de succesfactoren van de ontwikkeling van Buitenplaats Koningsweg. Een plek die zich van onbekend, ontoegankelijk gebied tot een culturele ontmoetingsplaats tussen stad en Veluwe ontwikkelt, waar onbekende en vergeten monumenten worden verbonden met eigentijdse cultuur. ←

Stichting Verborgen Landschap

Belangrijke motor achter de ontwikkeling is de Stichting Verborgen Landschap. Zij heeft in de periode 2013-2016 meer dan 20 kunstenaars en ontwerpers uitgenodigd op het gastenverblijf op Buitenplaats Koningsweg. Aan hen werd gevraagd: 'waar ben je?' met het achterliggende idee dat kunstenaars in staat zijn opgave en thema's naar boven te halen waar ruimtelijke ordeningsprofessionals niet direct op komen. Waar meestal bij gebiedsontwikkeling achteraf kunstenaars worden uitgenodigd om een gebied van identiteit te voorzien heeft de stichting Verborgen Landschap hier de rollen omgedraaid; de gebiedsontwikkeling begon met de visie van kunstenaars op het gebied. www.verborgenlandschap.nl

INFORMATIE

Buitenplaats Koningsweg
www.buitenplaatskoningsweg.nl

Archiprix Nederland 2020

40 jaar agent van verandering

Met elke editie, zo ook deze veertigste!, presenteert Archiprix de meest talentvolle afstudeerders van de Nederlandse masteropleidingen voor architectuur, stedenbouw, interieur- en landschapsarchitectuur.

Dit zijn de ontwerpers die vorm gaan geven aan de toekomst van Nederland en tot ver daarbuiten.

HENK VAN DER VEEN

Naast het presenteren van het talent van de afstudeerders en hun inspirerende plannen, ziet Archiprix een belangrijke taak voor zich weggelegd als 'agent van verandering'. Verandering is de significantste constante in het vakgebied van het ruimtelijk ontwerp. We kunnen er zonder meer van uitgaan dat dit de komende jaren in de overtreffende trap geldt. Er zijn ingrijpende aanpassingen in het ruimtelijk domein nodig; er liggen grote opgaven zoals de volkshuisvestingsopgave, de energietransitie, de ruimtelijke infrastructuur, de klimaatverandering en de dreiging van besmettelijke virussen die allemaal vragen om de inzet van deskundige ontwerpers. In de grote

'Verandering is de significantste constante in het vakgebied van het ruimtelijk ontwerp'

veranderingen die op handen zijn ziet Archiprix het als een uitermate relevante taak om het werkveld te koppelen aan jonge talentvolle ontwerpers met een specifieke deskundigheid. Archiprix-deelnemers kunnen een stimulerende rol spelen bij het ontwikkelen van nieuwe strategieën voor een waaiertje aan nieuwe thema's die in het vakgebied een prominente rol spelen en waar zij zich tijdens het afstuderen al in hebben verdiept. Elke deelnemer is immers een expert op het terrein van zijn of haar afstudeeropgave. De plannen die we in deze editie presenteren vormen een treffende illustratie van hoe deze rol van 'agent van verandering' inhoud kan krijgen. Vrijwel elk afstudeerplan gaat in op een actuele opgave en draagt nieuwe verzoeken aan. Iedereen - of het nu een opdrachtgever is, een beleidsmaker, een docent, een curator of een student - kan niet alleen kennis nemen van de plannen, maar de ontwerpers ook benaderen, opdat hun kennis en talent zo snel en zo goed mogelijk worden benut ten gunste van de kwaliteit van de gebouwde én de onbebouwde omgeving.

Prijzen

De jury maakte op 26 juni 2020 de winnaars en eervolle vermeldingen bekend van de 40ste editie van de Archiprix Nederland. De samenstelling van de jury die de afstudeerplannen van de Archiprix 2020 beoordeelde is als volgt: Frans Bevers (interieurarchitectuur), Ira Koers (architectuur), Mascha Onderwater (landschapsarchitectuur), Merel Pit (theorie) en Jeroen Zuidgeest (stedenbouw).

INFORMATIE

Archiprix 2020 de beste Nederlandse afstudeerplannen, Uitgeverij nai010, ISBN 978-94-6208-551-0, € 24,95

Henk van der Veen is directeur van Archiprix, www.archiprix.nl

Gedeelde eerste prijs (in alfabetische volgorde)

LIVING MONUMENT, SARINA BLEUMINK, ACADEMIE VAN BOUWKUNST ARNHEM (ARCHITECTUUR)

Het trefzeker ontworpen en schitterend gepresenteerde plan voor de herbesteding van de aardappelmeelfabriek in Coevorden is een overtuigend voorbeeld van de omgang met herinnering. De ruïne van de fabriek is getransformeerd in een betekenisvol element in de stad. Het ontwerp is tot in de details en materialisatie zorgvuldig uitgewerkt. **NATURE IS UNDER YOUR FEET**; CHARLOTTE VAN DER WOUDE, ACADEMIE VAN BOUWKUNST AMSTERDAM (LANDSCHAPSARCHITECTUUR).

Dit plan daalt op een aantal strategisch gekozen locaties in Londen af naar de rivier de Fleet die onzichtbaar onder de stad naar de Theems stroomt. Op elke locatie wordt op zorgvuldige wijze een ingreep ontworpen die het maaiveld in contact brengt met de ondergrondse rivier. Steeds wordt een biotoop gecreëerd voor specifieke planten en dieren. Op die wijze wordt de notie van de natuur onder de stad op treffende wijze in de beleving van de stad ervaarbaar gemaakt.

PERMEABLE BORDERS; FELIPE CHAVES GONZALEZ, TU-DELFT (STEDENBOUW) Dit afstudeerplan pakt een even relevante als complexe opgave op. Het doel is om de integratie van kwetsbare bewoners in Rio de Janeiro te verbeteren. De ontwerper slaagt op overtuigende wijze in zijn opzet met een ontwikkelingsmodel voor de stad, inclusief een realistische en praktische *toolkit* om de stad te helen. Het voorstel excelleert op het gebied van strategische planning en meta planning.

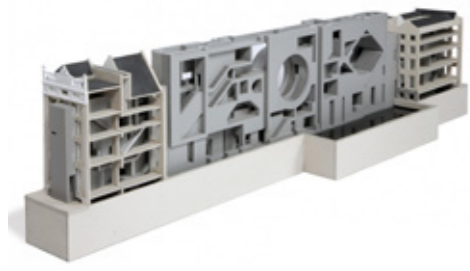
Eervolle vermeldingen (in alfabetische volgorde)

ACHTERHUIS; PAUL KUIPERS, ACADEMIE VAN BOUWKUNST AMSTERDAM (ARCHITECTUUR)

Een fascinerend ontwerp voor een nieuw thuis voor Edward Snowden die sinds 2013 in een totale *lockdown* en stateloos moet leven. Het is een ruimtelijk manifest om het belang van begrippen als *transparantie* en *privacy* te adresseren..

A SENSE OF HOME; PATRICK ROEGIERS, ACADEMIE VAN BOUWKUNST AMSTERDAM (ARCHITECTUUR)

De ontwerper leefde een poosje met daklozen en ontwierp op basis van zijn ervaringen twee voorzieningen die de daklozen ontberen: de Dapperkeuken aan de Dappermarkt en een slaapplek in de Bedsteeg in de Jordaan. ←



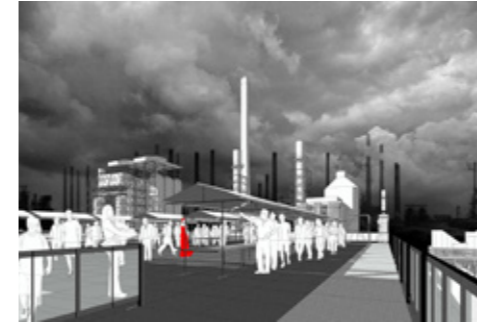
Achterhuis, Paul Kuipers, AvB Amsterdam (architectuur)
Eervolle vermelding



Amstel III - the Reuse City, Dominik Lukkes, TU-Delft (architectuur)



Another space, Phuong Dao, ArtEZ University of the Arts (interieurarchitectuur)



Breaking the Shell | New Petrylon, Lennart Arpots, TU-Eindhoven (architectuur)



Dakloosheid en de Inclusive Stad, I-Chieh Liu, KABK Den Haag (interieurarchitectuur)



Datapolis, Justin Agyin, TU-Eindhoven (architectuur)



Death and Life in Architecture, Alessia Biffi, TU-Eindhoven (architectuur)



Description by Design: Rotterdamse Epifanieën, Mahaut Dael, Michal Dlugajczyk, AvB Rotterdam (architectuur)



From the Rural Ashes, Paula Cores Barral, AAS Tilburg (architectuur)



KNIL Warehouses, Electra Pangalou, TU-Delft (architectuur)



Living Monument, Sarina Bleumink, AvB Arnhem (architectuur)
Eerste prijs



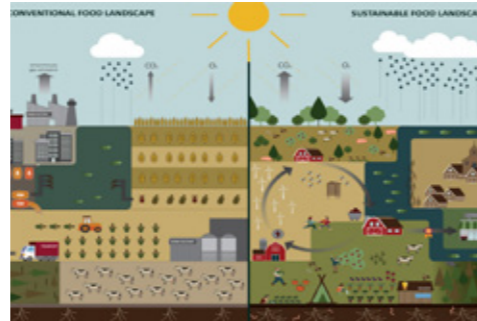
Maria's / Mathematics of Resistance, Beatriz Peró Giannini, Piet Zwart Institute (interieurarchitectuur)



Nature is Under your Feet, Charlotte van der Woude, AvB Amsterdam (landschapsarchitectuur) *Eerste prijs*



A new 'layer' of Icelandic identity, Jeroen Thijssen, AAS Tilburg (architectuur)



Permanent Polder food, Isabella Hol, WUR (landschapsarchitectuur)



Permeable Borders, Felipe Chaves Gonzalez, TU-Delft (stedenbouw) *Eerste prijs*



Revival of Disappearing Landscapes in Ria de Aveiro, Portugal, Leonardo Marchese WUR (landschapsarchitectuur)



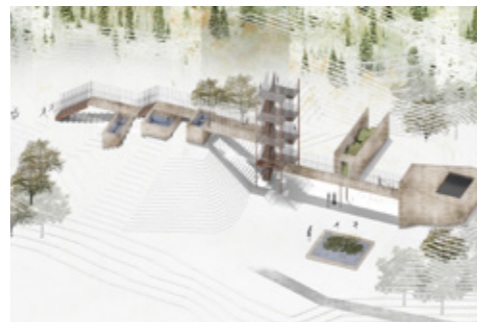
Samenleving in Tijden van Markteconomie, Gonzalo Zylberman, TU-Delft (architectuur)



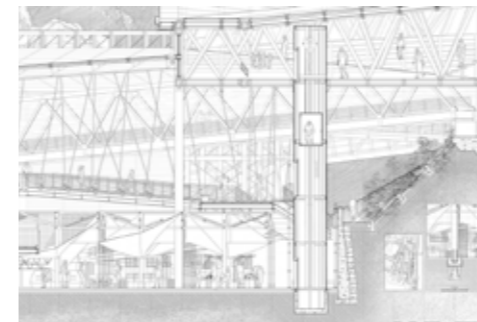
A Sense of Home, Patrick Roegiers, AvB Amsterdam (architectuur)
Eervolle vermelding



De slag om Amsterdam, Andreas Mulder, AvB Amsterdam (stedenbouw)



Sólido Líquido Lítico, Silvia Leone, TU-Delft (architectuur)



The Space of Dynamic Informality, Jiayun Xu, TU-Delft (architectuur)



Stadsloket 't Noord, Hellmer Rahms, TU-Delft (architectuur)



Terminal 1, Amber Peters, AvB Rotterdam (architectuur)



25 A Threshold of Evanescence for the Women of Bousbir, Rebekah Tien, TU-Delft (architectuur)



Vermogen van de stad, Wander Hendriks, AvB Rotterdam (stedenbouw)



Wijkplaats, Suzan Gelissen, AvB Maastricht (architectuur)



XL L M S, ruimte voor mensen met dementie, Omar Smids, AvB Groningen (architectuur)



Een zoektocht naar een intieme monumentaliteit in de hedendaagse bibliotheek, Niek Snels, TU-Eindhoven (architectuur)



The Zone of Disassembly, Martin Kolev, TU-Delft (architectuur)



Burgerparticipatie en omgevingskwaliteit in de omgevingsvisie

Een eerste evaluatie

Op 1 januari 2022 treedt de langverwachte Omgevingswet in werking. Deze wet moet een omslag inluiden in de ruimtelijke ordening in Nederland door deze te simplificeren, decentraliseren en democratiseren. Een van de belangrijkste instrumenten die de wet introduceert is de omgevingsvisie, die de oude structuurvisie en bijbehorende documenten moet gaan vervangen. In de visie legt een overheid haar doelen en ambities met betrekking tot de fysieke omgeving over de lange termijn vast. Participatie van de burger en omgevingskwaliteit gaan hierin een belangrijke rol spelen. De omgevingsvisie biedt bij uitstek een inkijk in wat er in een gemeente speelt, waar de prioriteiten liggen en waarin de aanpak onder de Omgevingswet gaat verschillen van die in de huidige situatie. Inmiddels zijn meer dan vijftig omgevingsvisies vastgesteld. Hoe pakken gemeenten de pijlers burgerparticipatie en omgevingskwaliteit aan, wat zijn de belangrijkste bevindingen en waar moeten gemeenten op letten? TOINE TER BERG

Vorm, lengte en inhoud

Bij het lezen van de omgevingsvisies wordt snel duidelijk dat de aanpak van de gemeenten radicaal kan verschillen, zowel qua inhoud als qua vorm. Zo lopen de lengtes alleen al uiteen van 17 pagina's voor de gemeente Renswoude tot 305 pagina's voor die van Noordwijk. De gemiddelde lengte van de onderzochte visies is 80 pagina's. Daarbij moet worden opgemerkt dat de lengte opvallend genoeg vrijwel niets zegt over de grootte van de gemeente. Het verschil zit vooral in het detail van de uitwerking.

Qua vorm komen de omgevingsvisies echter wel erg met elkaar overeen. De meeste gemeenten kozen voor een traditioneel rapport (45 van de 54); de overige negen kozen voor een website speciaal voor de omgevingsvisie. Beide methoden hebben zo hun voor- en nadelen. Zo is een rapport overzichtelijk en goed te doorzoeken, maar ook mogelijk minder toegankelijk voor lezers door bijvoorbeeld de omvang ervan. Bij een website daarentegen ontbreken vaak een duidelijke inhoudsopgave en structuur, maar

'De aanpak van de gemeenten kan radicaal verschillen, zowel qua inhoud als qua vorm'

een website is wel meer uitnodigend voor bijvoorbeeld initiatiefnemers die hun plannen aan het omgevingsbeleid moeten toetsen. En juist dat laatste is wat betreft de Omgevingswet erg belangrijk.

De meeste gemeenten hebben een adviesbureau in de hand genomen bij het opstellen van hun visie. Zo zijn 30 van de 54 visies door, of in samenwerking met, een adviesbureau geschreven. De verantwoording hiervan kan soms beter, zo hebben drie gemeenten die dit deden niet vermeld dat de visie is opgesteld door een externe partij. Dit past overigens in

een breder patroon van gebrekkige verantwoording en slordigheid in omgevingsvisies: een colofon ontbreekt vaak, er staan in veel omgevingsvisies type- en taalfouten, de opmaak oogt soms amateuristisch en er staat veel wollige taal in. Dit is problematisch omdat de omgevingsvisie moet gaan dienen als leidend document voor initiatiefnemers en dus helder, open en toegankelijk moet zijn.

Participatie

Het begrip participatie wordt in omgevingsvisies in twee sterk verschillende verbanden gebruikt. Allereerst is het verplicht om bij het

'Een heldere verantwoording van het participatietraject levert draagvlak op'

opstellen van de omgevingsvisie burgers en andere belanghebbenden te betrekken; de manier waarop staat de gemeente vrij. 51 van de 54 gemeenten hebben een participatietraject doorlopen voor hun omgevingsvisie. De wijze waarop gemeenten hier invulling aan gaven is grofweg te verdelen in twee categorieën: ofwel een grote groep burgers werd relatief oppervlakkig betrokken, bijvoorbeeld door een enquête te verspreiden of bewonersavonden te organiseren, ofwel de gemeente werkte intensief samen met een kleinere groep betrokkenen, die bijvoorbeeld in werkgroepen aan het hele traject meewerkten.

De verantwoording van het participatietraject laat in veel gemeenten te wensen over. Slechts in 24 van de 54 visies wordt goed verantwoord wat er uit het participatietraject is gekomen en welke delen zijn overgenomen in de visie. Het is voor de legitimiteit van de visie echter van groot belang dat duidelijk is welke delen van de visie door de gemeente, de politiek en de gemeenschap zijn aangedragen. Zonder helderheid hierover zal

een participatietraject ook veel minder draagvlak opleveren, aangezien deelnemers zo niet het idee hebben dat ze gehoord worden. Terwijl dit juist wel het doel was.

De tweede vorm van participatie gaat over de toekomstige samenwerking tussen gemeente en private initiatiefnemers. Deze laatste gaan een veel belangrijker plaats innemen na de invoering van de Omgevingswet. De wet schrijft weinig voor over deze veranderende verhouding tussen de burger, als initiatiefnemer, en gemeente. Gemeenten zullen dus zelf moeten bepalen hoe ze hiermee omgaan. Dat ze dit van plan zijn blijkt uit de visies. In 45 van de 54 visies wordt gereflecteerd op de nieuwe rol van de gemeente. Veelal ziet de gemeente haar nieuwe rol als een faciliterende en ondersteunende, in plaats van een directieve overheid.

Omgevingskwaliteit

Het andere centrale thema van de visies is omgevingskwaliteit. Dit complexe begrip kent een lange geschiedenis. Kort gezegd gaat het om de verbrede en integrale opvolger van het begrip ruimtelijke kwaliteit. Het staat daarmee voor kwaliteit in zowel ruimtelijke, milieutechnische, als sociale zin. Gekeken is naar de manier waarop gemeenten dit ingewikkelde begrip vormgeven en hoe ze

omgevingskwaliteit willen creëren en waarborgen. Op het eerste gezicht lijkt omgevingskwaliteit er bekaaid vanaf te komen. In slechts 11 van de 54 visies wordt de term genoemd. Maar dit blijkt een misleidende statistiek: er wordt door de meeste gemeenten wel degelijk

'Er wordt door de meeste gemeenten wel degelijk nagedacht over de kwaliteit van de omgeving'

nagedacht over de kwaliteit van de omgeving, alleen heeft ieder een eigen methodiek gebruikt. Ook hanteren 38 van de visies andere termen, zoals ruimtelijke kwaliteit, leefkwaliteit, kernkwaliteit, waarden, kernprincipes en DNA. In feite wordt zo in 49 van de 54 visies een vorm van omgevingskwaliteit besproken, zij het met andere woorden.

Conclusie

Veruit de meeste vastgestelde omgevingsvisies hebben aandacht voor participatie en omgevingskwaliteit, of ze dit nou expliciet benoemen of niet. Er is ruimte voor verbetering in de verantwoording en openheid. Wat van groot belang is, omdat de omgevingsvisie in de toekomst het leidende document wordt bij initiatieven uit de samenleving. ←

INFORMATIE

De website MijnOmgevingsvisie.nl van Architectuur Lokaal biedt handreikingen en voorbeelden aan lokale overheden en anderen die (gaan) werken aan omgevingsvisies. De site volgt de ontwikkeling van omgevingsvisies op de voet. Te zien is in welke gemeenten reeds omgevingsvisies zijn vastgesteld. Over elk van deze visies wordt een globaal beeld geschetst over proces, participatie, omgevingskwaliteit en opgaven.

Het onderzoek van Toine ter Berg is te lezen op www.mijnomgevingsvisie.nl/opinie

Toine ter Berg studeert geschiedenis aan de Rijksuniversiteit Leiden en deed als stagiair bij Architectuur Lokaal onderzoek naar participatie en omgevingskwaliteit in omgevingsvisies.



Wandrelief op De Nieuwe Ooster begraafplaats

Op de begraafplaats De Nieuwe Ooster in Amsterdam is een ruimte gereserveerd voor een islamitisch grafvak. Het paviljoen dat daarbij hoort, huisvest een aantal functies voor islamitische grafrituelen. De voorgevel is bijzonder door het in de buitenwand geïntegreerd wandrelief, dat bestaat uit geschakelde gebakken keramische tegels dat ontworpen werd door Rem Posthuma in samenwerking met Peggy Bannenberg.

Uitgangspunten van het ontwerp zijn geweest de richtingen en zichtassen in het park en de oriëntatie op Mekka. Centraal staat ook de relatie tussen de buitenruimten en de binnenruimten, het park en het gebouw.

Ontwerp wandrelief: Rem Posthuma en Peggy Bannenberg

www.remposthuma.com
www.peggybannenberg.nl

Opdrachtgever: De Nieuwe Ooster

www.denieuweooster.nl

Ontwerp paviljoen: Atelier PUUUR

www.puuur.nl

De rubriek **Crossover** gaat over ruimtelijke opgaven, die geïnspireerd worden door een andere discipline of vice versa.