

# Scenarioboek De Egyptische Poort, Bladel



Juli 2017

# Toekomst voor De Egyptische Poort

## Achtergrond

De gemeente Bladel ligt in Noord-Brabant en vormt, samen met de buurgemeenten, de noordelijke afronding van De Kempen. Aan de zuidzijde van het dorp Bladel ligt het terrein De Egyptische Poort. Dit terrein is circa tien hectare groot en vormt de overgang tussen het dorp Bladel en het landelijk gebied. Eerdere plannen om dit gebied te herontwikkelen op basis van een vastomlijnd programma zijn niet uitgevoerd. Daarom heeft de gemeente in 2015 besloten om voor De Egyptische Poort een andere, vernieuwende aanpak te volgen door dit terrein op een organische manier te ontwikkelen, passend bij de tijd van nu en gericht op de toekomst. Er wordt voor De Egyptische Poort geen programma vastgesteld en er wordt niet naar een vastomlijnd, definitief eindbeeld gezocht. De doelstelling van het proces is het verkrijgen van een algemene visie waaruit De Egyptische Poort verder ontwikkeld kan worden. Daarbij is het de wens van de gemeenteraad om zelf het initiatief te houden, de randvoorwaarden te benoemen en de gewenste kwaliteit te omschrijven in een transparant proces.

De gemeenteraad heeft Architectuur Lokaal gevraagd om dit proces te begeleiden. Architectuur Lokaal heeft op 29 en 30 mei 2017 een tweedaags ontwerpatelier georganiseerd om de ambities en mogelijkheden voor De Egyptische Poort helder te krijgen en aantrekkelijk te verbeelden. Bij dit ontwerpatelier zijn gemeenteraad, belanghebbenden en andere geïnteresseerden betrokken bij het proces om in samenspraak tot scenario's te komen die het terrein een uitgesproken identiteit verschaffen, en die past bij de gemeente, de regio en haar ruimtelijke, economische, sociale en culturele kenmerken.

## Hoe ging het atelier te werk?

Architectuur Lokaal heeft op 20 april 2017 een oproep gepubliceerd waarin jonge, enthousiaste ontwerpers werden opgeroepen om deel te nemen aan het Atelier De Egyptische Poort. Op de oproep reageerden 37 personen. Vijftien (landschaps)architecten, stedenbouwers, planologen en placemakers werden geselecteerd op basis van kennis, achtergrond en motivatie.

Tevens sloten drie ambtenaren van de gemeente Bladel en een ambtenaar van de provincie Noord-Brabant aan bij het atelier. Om het atelier inhoudelijk gestructureerd te laten verlopen werden de ontwerpers, die in vijf teams aan de slag gingen, begeleid door drie ervaren mentoren: Bjarne Mastenbroek (Se-ARCH), Kathleen Van de Werf (BUUR) en Wouter Valkenier (Studio Valkenier).

Op maandagmorgen 29 mei 2017 begon het atelier met een uitleg over de achtergrond van De Egyptische Poort door gemeentesecretaris Ed Mol. Vervolgens gingen de deelnemers op excursie naar het plangebied om ter plekke te zien welke kwaliteiten daar reeds aanwezig zijn. 's Middags werden door de vijf teams de eerste concepten bedacht, die 's avonds aan de raadsleden werden gepresenteerd. Voorafgaand daaraan werd de raad zelf ondervraagd. Welke droom hebben zij voor de ontwikkeling van De Egyptische Poort? De raadsleden hadden zelf een beeld van een plek of programma meegenomen dat hen inspireert en mogelijk ook geprojecteerd kan worden op De Egyptische Poort. Vervolgens werden ze aan de hand van verschillende thema's en bijbehorend beeld uitgedaagd om na te denken over mogelijke toekomstrichtingen. De thema's waren onder andere: eten, ontspannen, reflecteren, bewegen, experimenteren. Hierna werden de vijf verschillende scenario's voor de ontwikkeling van De Egyptische Poort gepresenteerd. De raadsleden konden daarna op deze scenario's reageren.

De scenario's zijn op de tweede dag, dinsdag 30 mei, verder uitgewerkt en 's avonds opnieuw aan de gemeenteraad, belangstellenden en omwonenden gepresenteerd. Zij konden in aparte sessies commentaar leveren en informatie geven. Deze kennis is gebruikt in de uitwerking van de scenario's. Het resultaat wordt op de volgende pagina's weergegeven.

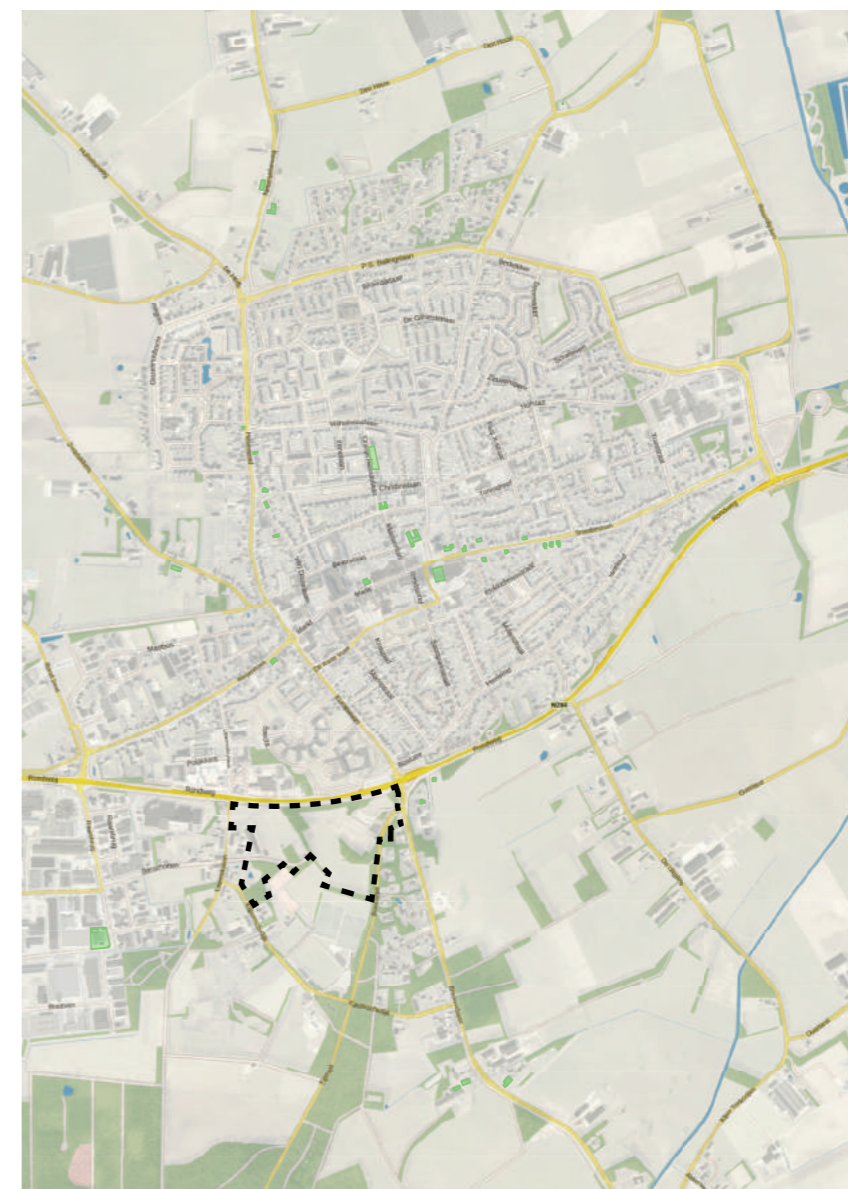
## Wat zal het vervolg zijn?

De gemeente Bladel beschikt met deze vijf scenario's over een waaier aan mogelijke toekomst. Zij geven verschillende ontwikkelkansen en denkrichtingen voor De Egyptische Poort aan. Het is nu aan de gemeenteraad van Bladel om een keuze te maken. Dat kan de keuze zijn voor een scenario, of voor deelaspecten uit verschillende scenario's. De gemeenteraad zal dit doen in de raadsvergadering van donderdag 21 september 2017.





Plangebied De Egyptische Poort



De Egyptische Poort in relatie tot Bladel

## Inhoud

Vijf scenario's	p. 5
1. Kempische Poort	p. 6
2. View Master	p. 10
3. De Toren van Bladel	p. 14
4. Fietspoort	p. 18
5. Mijn Bouwbos	p. 22
Colofon	



## Sfeerimpressie van de atelierdagen en bijeenkomsten



foto's: Eric van Horrik



## Vijf scenario's

De vijf scenario's die tijdens het tweedaagse atelier zijn ontwikkeld laten verschillende mogelijkheden voor de toekomst van De Egyptische Poort zien. Het zijn geen plannen die morgen in uitvoering kunnen worden genomen. Het zijn denkrichtingen die de kansen en mogelijkheden verbeelden.

De scenario's zijn opgesteld door vijf teams. Elk team is gemengd samengesteld met ontwerpers en ambtenaren. Deze aanpak, waarbij disciplines en kennis zijn gemengd, werkte goed. Op deze manier kon kennis over het gebied direct worden toegepast in.

Elk scenario heeft een eigen focus. *De Kempische Poort*, scenario 1, legt de verbinding op een regionaal schaalniveau. Het ziet De Egyptische Poort als verbindingsplek naar het landschap om Bladel heen. Het scenario *View Master* versterkt het huidige verenigingsleven in de Egyptische Poort met landschappelijke ingrepen maar voegt ook nieuwe programma's toe. *De Toren Van Bladel*, scenario 3, maakt van De Egyptische Poort een echt icoon, waarmee Bladel op de kaart wordt gezet. Door extra programma rond een waterplas toe te voegen ontstaan nieuwe kwaliteiten. De fiets als thema is de kern van scenario 4, *Fietspoort*. De Egyptische Poort wordt een fietshub van waaruit diverse fietsroutes naar de omgeving leiden. In scenario 5, *Mijn Bouwbos*, wordt De Egyptische Poort bestemd vanuit een centraal thema: hout. De plek wordt een experimenteerruimte voor circulaire productie.

De scenario's zijn in zekere zin onvergelykbaar; ze hebben niet dezelfde schaal. De randvoorwaarden zijn verschillend en de mate van uitwerking differentieert. De scenario's leveren discussie voor de toekomst van De Egyptische Poort, doordat zij verschillende potenties van het gebied naar boven laten komen. Wat alle scenario's gemeen hebben is dat zij de kwaliteiten in het gebied herkennen en als uitgangspunt nemen voor verdere ontwikkeling en versterking van De Egyptische Poort.



De illustratie is gemaakt door Saskia Schreven (Visuele Notulen) op dinsdag 30 mei tijdens de publieke bijeenkomst in de raadzaal van de gemeente Bladel.



## Scenario 1: Kempische Poort

Christopher de Vries, Joey Rademakers, Bart Claassen, Anneke Adegeest

**Kern van dit scenario: het ontwikkelen van een groene publieke route van het centrum van Bladel naar de Kempen via De Egyptische Poort; ofwel: het vervullen van de intrinsieke belofte die Bladel al in zijn DNA heeft.**

De ligging aan het Kempisch plateau is zonder twijfel een grote kwaliteit van Bladel. Vanaf de markt in Bladel heb je weinig idee van het unieke landschap dat 500 meter verderop in De Egyptische Poort begint. Veel openbare ruimte in Bladel ontbeert een duidelijke identiteit. Bovendien is de verbinding naar De Kempen marginaal, terwijl zich hier veel van het verenigingsleven van Bladel afspeelt.

Hoe kan de gebiedsontwikkeling van De Egyptische Poort dit verbeteren? Het scenario Kempische Poort kijkt niet naar De Egyptische Poort als een geïsoleerde gebiedsontwikkeling. De ontwikkeling moet een mijlpaal en scharnierpunt vormen binnen een grootschalige en duurzame herpositionering van het dorp in een duidelijk verband met zijn landschappelijke omgeving: De Kempen.

De kansen om zo'n visie handen en voeten te geven liggen in Bladel allemaal op tafel: de ontwikkeling van De Posthof, de transformatie van het RSZK en De Egyptische Poort. Samen zouden deze ontwikkelingen een groene publieke route van het centrum naar De Kempen kunnen vormen. Ons voorstel benadrukt dat de gemeente deze kans absoluut niet mag laten varen ten behoeve van een ontwikkeling die niet verder kijkt dan zijn eigen direct programma van eisen, of één enkele wens zoals een zwemplas. Een integrale aanpak is noodzakelijk en voorwaardelijk om de kwaliteit van De Egyptische Poort te vergroten. Zodoende zullen er een aantal stappen moeten worden ondernomen.

Ten eerste wordt er een ruimtelijk visie document opgesteld door de gemeente voor de verbeterde integratie tussen Bladel Centrum en De Kempen: *Roadmap Kempische Poort 2030*. Hierin worden duidelijke ruimtelijke projecten aangeduid zoals:

- Opwaardering fiets- en voetgangersverbinding Centrum-Kempen via Markt, Europalaan en Bossingel
- Versterken van de identiteit van het grensoverschrijdend landschap middels een Nederlands-Belgische samenwerking

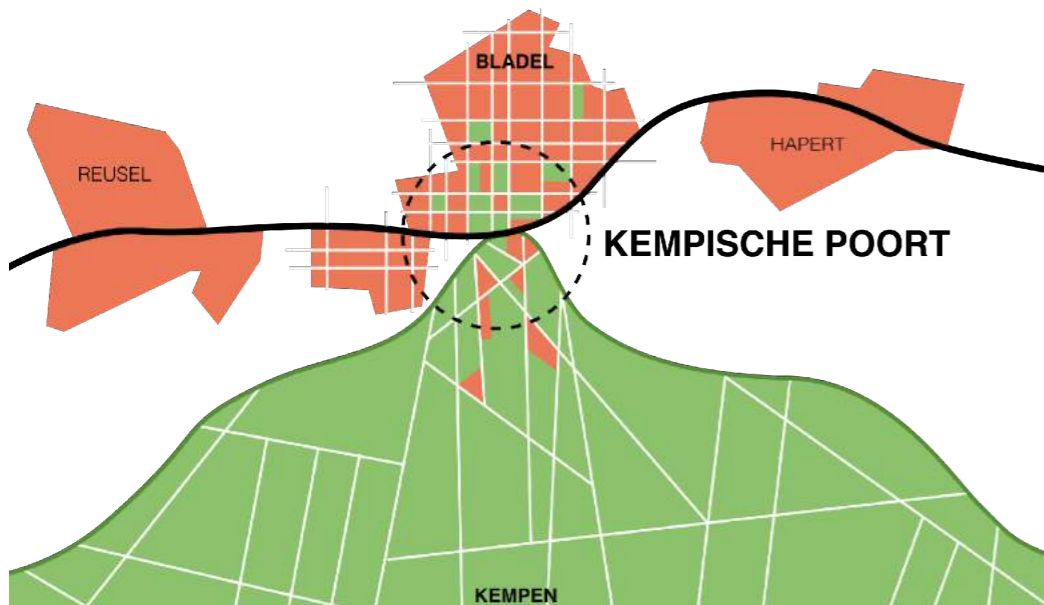
- Een netwerk van recreatieve Euregionale routes zoals een route van Bladel naar Balen
- Versterken voorzieningen voor Kempisch toerisme in het centrum van Bladel

Binnen deze visie kunnen de ontwikkeling voor de Egyptische poort samen met De Posthof en het RSZK exemplarische uitwerkingen worden. Hierin zouden de volgende projecten passen:

- Verbetering overbrugging Rondweg (N284) middels iconische ingreep ter hoogte van, en mogelijk als onderdeel van herontwikkeling RSZK
- Een natuurlijk zwemplas die is vormgegeven en gemaakt volgens karakteristieken van een ven
- De velden en gebouwen van Bladella en andere verenigingen worden beter ingepast in het bosgebied
- Aanvoer routes worden autoluw
- Woonprogramma wordt niet toegestaan tussen de Leemkuilen en de Bossingel. Wel daarbuiten ten behoeve van projectfinanciering
- Versterken van de groenstructuur in het centrum in relatie tot de vegetatie van De Kempen

Het scenario *Kempische Poort* is eigenlijk simpelweg het vervullen van de intrinsieke belofte die Bladel al in zijn DNA heeft. In de waan van de dag worden soms de meest dierbare dingen over het hoofd gezien en verwaarloosd. De toekomst voor een duurzaam Bladel ligt daarom in een duidelijke oriëntatie op De Kempen.

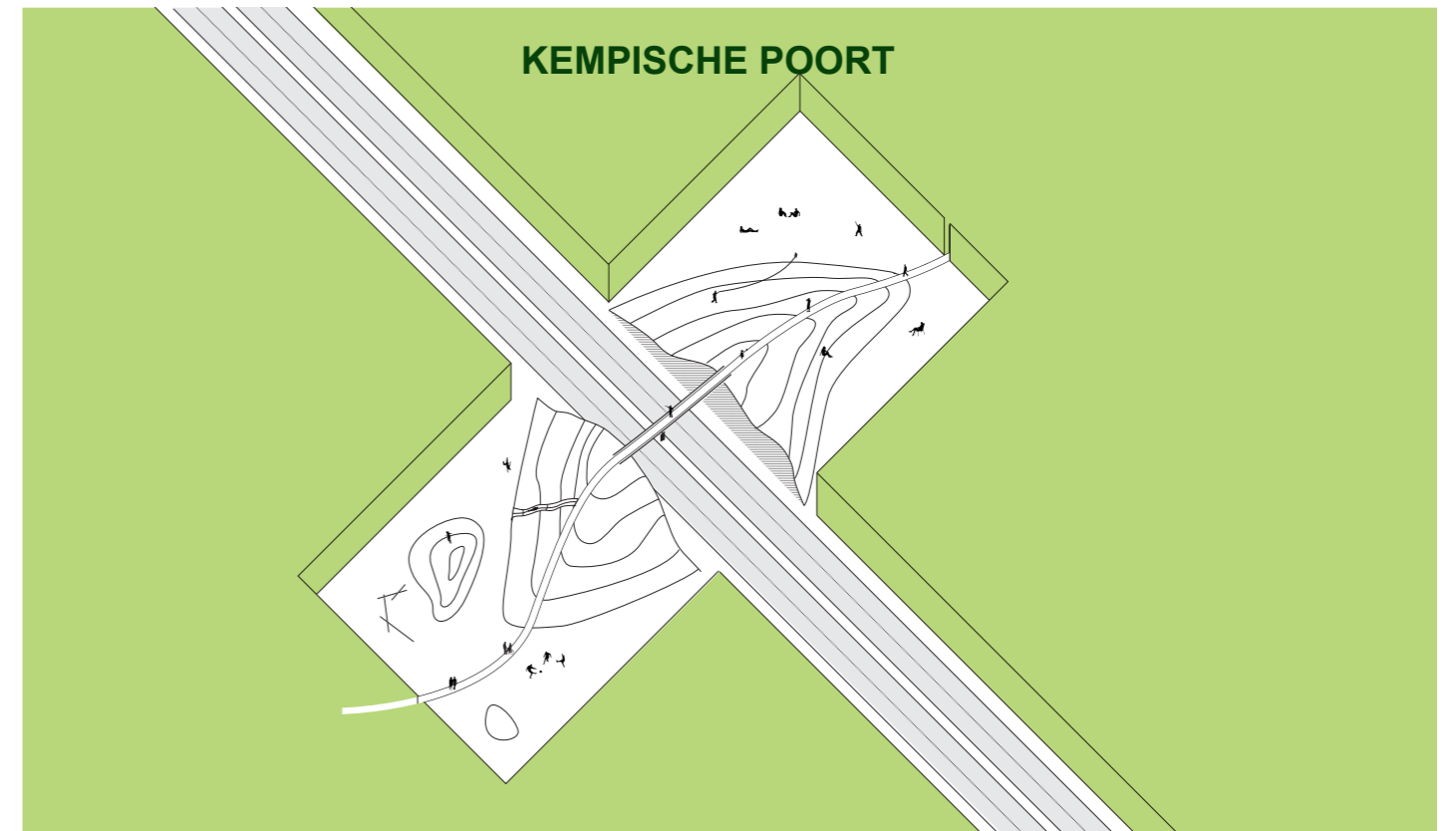








Nieuwe groene verbinding tussen De Kempen en Bladel



Verbetering overbrugging Rondweg (N284), middels iconische ingreep



Nieuwe en bestaande programma's worden geïmplementeerd in De Egyptische Poort toegevoegd, zoals de Blaguna









## Scenario 2: View Master

Joep Verheijen, Jacqueline Ram, Harry van Gameren, Daan Liebrechts

### **Kern van dit scenario: De *View Master* verandert De Egyptische Poort in een bospark, waarbinnen bestaande en nieuwe initiatieven via kamers met verschillende sferen zijn verbonden.**

Onze visie vertrekt vanuit een sterke waardering voor de bestaande fysieke en sociale kwaliteiten van De Egyptische Poort. Deze kwaliteiten worden enerzijds gevormd door een divers en sterk ontwikkeld verenigingsleven. Anderzijds is er een kwalitatieve bebossing aanwezig, waarbinnen de verschillende verenigingen gelegen zijn. Wat ontbreekt is een wisselwerking tussen de verenigingen onderling, maar ook een wisselwerking tussen het groen en de verenigingen.

De eigenheid van De Egyptische Poort wordt gevormd door de afzonderlijke verenigingen, die elk hun eigen sfeer en cultuur hebben. We willen dit gegeven in ons project versterken, door elke vereniging in een groene kamer te plaatsen. Om dit mogelijk te maken wordt allereerst de bestaande bebossing verder uitgebreid zodat er een homogeen bospark ontstaat. De toegangen tot het bospark worden gemarkeerd door poorten, zodat het bospark zich onderscheidt van het verder gelegen Kempisch bos. Binnen dit bospark worden open ruimtes (kamers) gemaakt waarin per kamer verschillende verenigingen hun plek vinden. Binnen een kamer vindt de scheiding tussen de verenigingen plaats door een structuur van meer gecultiveerde groene hagen, passend bij de functie.

De beleving van de verschillende kamers, met elk een eigen sfeer, staat centraal in het ontwerp. In analogie met de beelden van een viewmaster, zullen de opvolging van de verschillende sferen in de groene kamers afzonderlijk beleefd kunnen worden.

Haast paradoxaal staat naast het scheiden van de verschillende sferen ook het verbinden van de verschillende sferen centraal. Deze verbinding wordt in de eerste plaats gevormd door een verbindende lus door het bospark. Het bospark wordt als neutrale tussenruimte ingezet tussen de verschillende kamers, zoals het zwarte beeld van een viewmaster.

Eenmaal in een kamer worden op strategische plekken geënceneerde zichten en doorgangen in de haagstructuren voorzien, waardoor een zicht of doorgang naar de buurman mogelijk wordt. De beleving van de verschillende sferen zal hier dus intenser zijn.

Om dit organisatiemodel te kunnen realiseren is ervoor gekozen om de auto beperkt toe te laten. Centraal in het project wordt een gezamenlijke parkeerplaats voorzien, die toegang geeft tot de centrale autovrije verbindingroute van het park.

Op deze manier ontstaat een flexibel geheel voor en door de gemeenschap van Bladel. Een ontwerp waarbij de hardware bestaat uit het bospark en de software bestaat uit de diverse verenigingen die het park tot leven brengen. Door nieuwe invullingen te zoeken, die complementair zijn aan de bestaande verenigingen, kan het gebied verder doorgroeien naar een succesvol park.





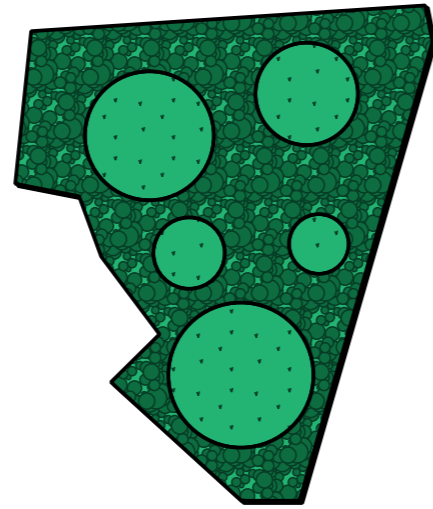


### 1: BOSPARK VOOR BLADEL

aanplanting nieuwe bebossing tot een homogeen bos met kamers



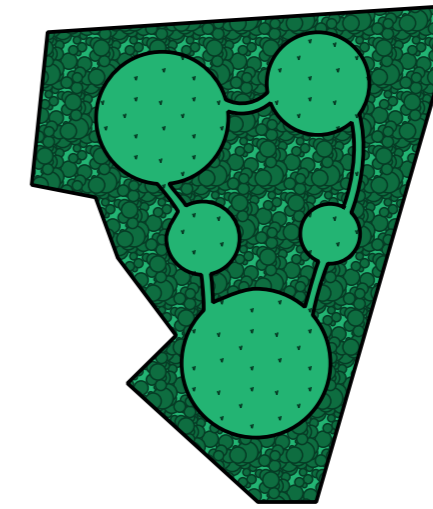
huidige situatie



nieuwe situatie

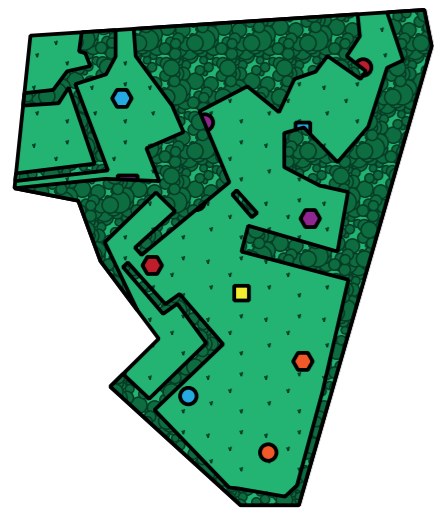
### 3: VERBINDEN MET PAD

verbinden van de verschillende kamers met een lusvormig pad

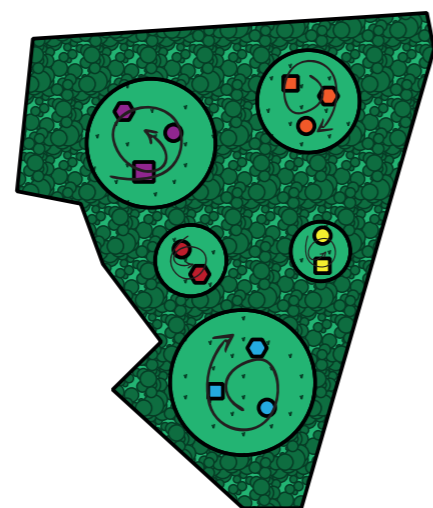


### 2: ORGANISATIE IN KAMERS

herpositioneren van bestaande verenigingen in groene kamers in het bos (eventueel aangevuld met nieuwe functies)



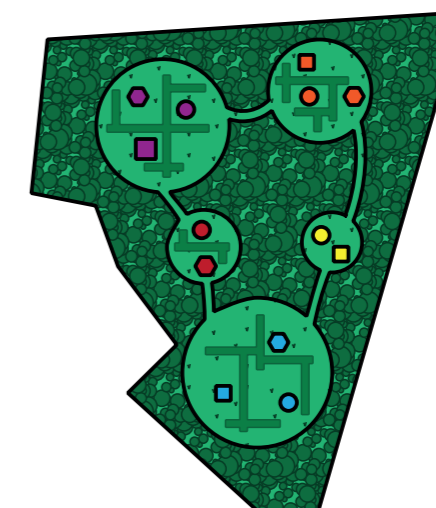
huidige situatie



nieuwe situatie

### 4: BELEVING IN KAMERS

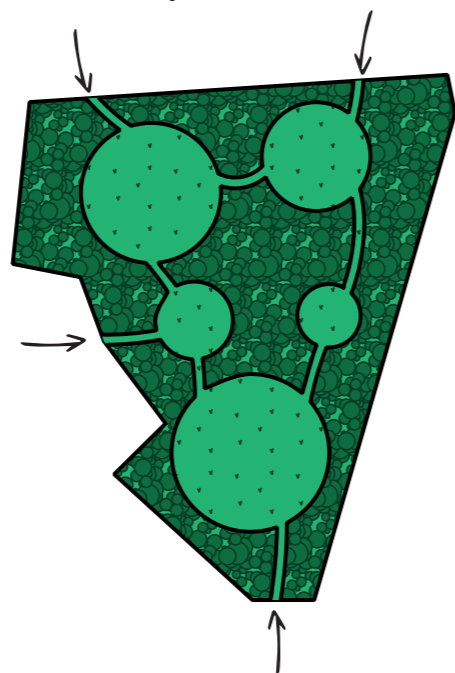
hagen voor de compartimentering van de kamers





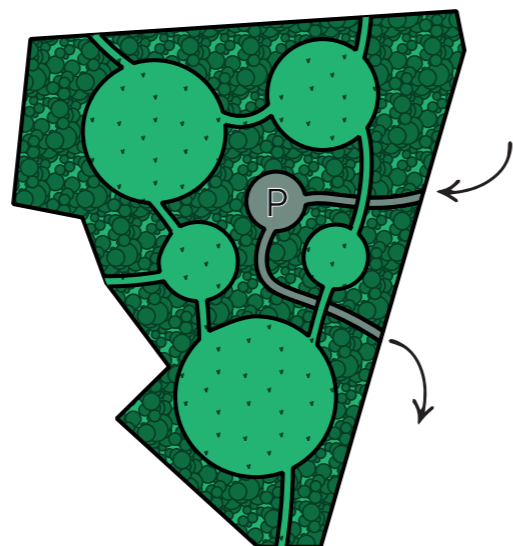
## 5: POORTEN

bospark met toegangspoorten en markeren van bospark binnen bosstructuur van het Kempisch bos



## 6: PARKEREN

De auto is ondergeschikt, parkeren in aparte kamer en ongelijkvloerse kruising met hoofdlus



Mogelijke plattegrond op basis van dit scenario



## Scenario 3: De Toren van Bladel

Juriaan Calis, Michelle Leemkuil, Mike Verdonschot

**Kern van dit scenario: *De Toren van Bladel* geeft Bladel een stoer icoon en een sterke identiteit. Door het groene gebied toegankelijk te maken en het programmeren van verschillende, elkaar versterkende functies zullen de bewoners van de gemeente Bladel het gebied actief gebruiken als ‘dorps’ recreatiepark.**

Met *De Toren van Bladel* krijgt Bladel een stoer icoon en een sterke identiteit. Door het aangenaam groene gebied toegankelijk te maken en het programmeren van verschillende, elkaar versterkende functies zullen de bewoners van de gemeente Bladel het gebied actief gebruiken als ‘dorps’ recreatiepark.

### Natuur

Het typerende Kempische coulissenlandschap wordt behouden als ruimtelijke kwaliteit en structureert in de visie het gebied en haar functies. Het ontbreken van voldoende groen in de dorpskern wordt aangegrepen om een ‘wild’ wandelpark te ontwikkelen. Bovendien is er in de ‘groene kamers’ in het noordwesten ruimte voor een terugkerende bioboerenmarkt waar lokale ondernemers hun duurzaam geteelde waar aan kunnen bieden. Het gebied slaat in meerdere opzichten een brug tussen de kleinschalige aangeharkte speeltuintjes in de kern en het grootschalige woeste bos- en heidegebied.

### Water

De terugkeer van een buitenzwemgelegenheid vervult de vraag naar het verdwenen zwembad en zorgt voor een unieke verblijfsomgeving vlakbij de dorpskern. De recreatieplas wordt op de plek van drie voetbaltrainingsvelden tussen de groene coulissen gerealiseerd en het gewonnen zand wordt gebruikt om een kleine dijk/talud op te trekken om zodoende het parkgebied af te schermen van de drukke provinciale weg. Door het verplaatsen van de monumentale observatietoren aan de Bossingel naar het centrum van de plas wordt het gebied niet alleen functioneel, maar ook esthetisch spannend. De visuele verbinding tussen de provinciale weg en de markante Toren van Bladel zullen passanten nieuwsgierig maken, terwijl juist de verschillende functies de inwoners van het dorp steeds doen terugkeren naar Bladel Zuid.

### Verbinding

Met een duurzame ‘biobrug’ voor langzaam verkeer, ontwikkeld door de TU Eindhoven, wordt de N284 als barrière wordt beslecht. Deze brede boulevard-achtige noord-zuid verbinding loopt vervolgens midden door het park en over de plas richting de zuidelijke bossen. Een west-oost verbinding welke de sociale werkplaats WVK en het gehele industrieterrein verbindt met de plas zorgt voor een tweede as en een aangenaam lunchrondje. Het autoluw maken van de Bossingel maakt het gebied rustiger en veiliger voor fietsers en voetgangers. Verder bevinden zich parkeergelegenheden decentraal op een drietal plekken aan de rand.

### Wonen

In het plangebied is plek voor beperkte woningontwikkeling; enkele ruime villa’s in het zuiden en 40 geclusterde zorgwoningen aan de rustige randen en nabij de brug. Enerzijds is er behoefte aan woningen in een groene sfeer, anderzijds genereren de huizen inkomsten om de andere ingrepen te kunnen financieren. Daarnaast zorgt de aanwezigheid van deze woningen en hun inwoners voor meer levendigheid en veiligheid in het gebied.

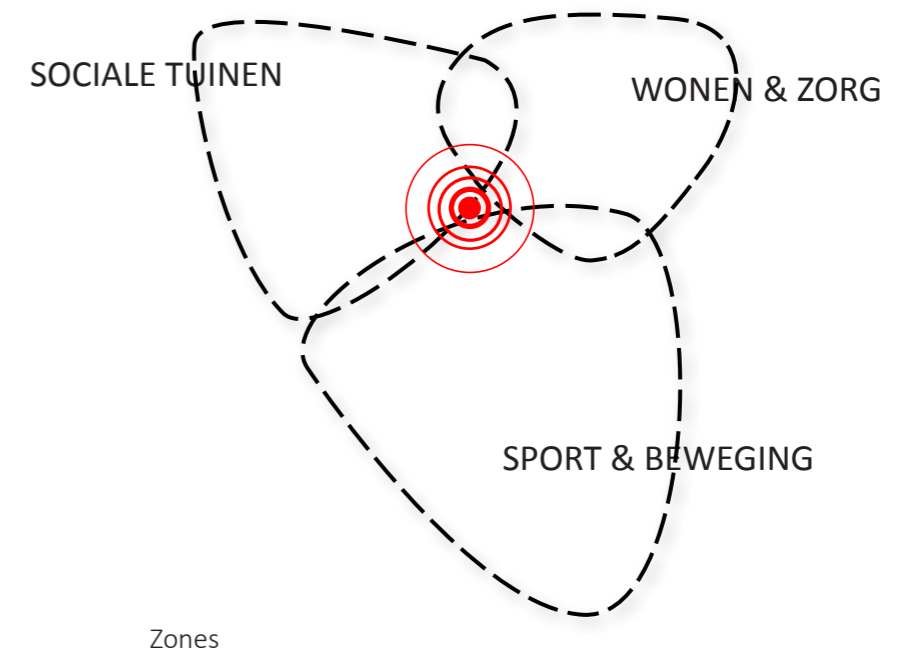
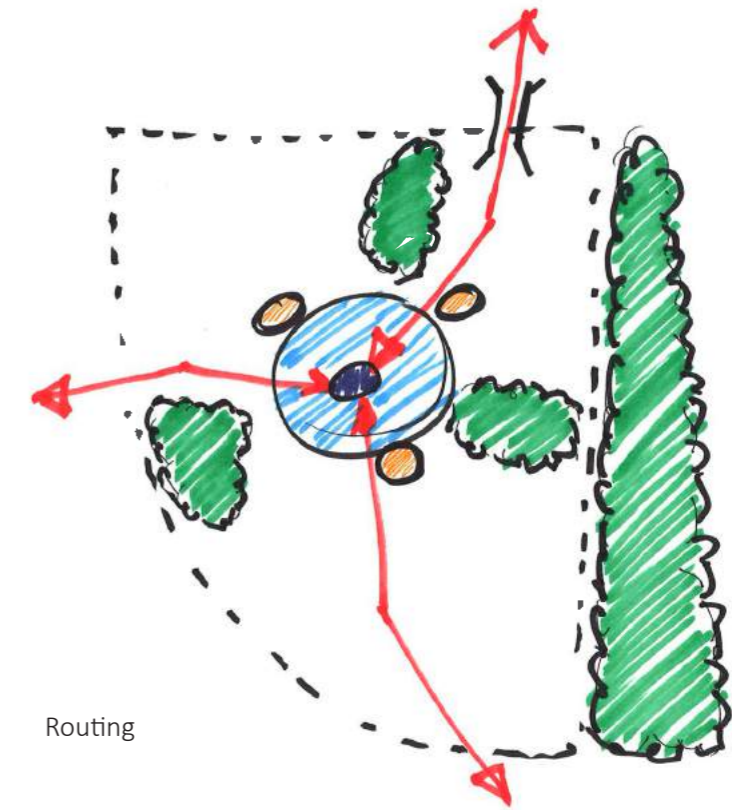
### Lokale initiatieven

Langs beide assen wordt plaats gereserveerd voor interessante lokale en passende initiatieven die mogelijk op termijn kunnen uitgroeien tot nieuwe ‘hot-spots’ voor het gebied. Het clusteren van de verschillende sportverenigingen in een (kantine)gebouw met een terras aan het water zorgt daarnaast enerzijds voor financiële efficiëntie en verduurzaming van het gemeentelijk sportaanbod en anderzijds voor de sociale interactie tussen de verenigingen. Het gebouw kan daarnaast in de zomermaanden prima dienen als facilititeitengebouw ten behoeve van bezoekers van de recreatieplas. Het gebied *De Toren van Bladel* draagt bij aan een gezonde, duurzame en vooral sociale gemeenschap. De realistische visie gaat uit van de bestaande ruimtelijke kwaliteiten en lokale krachten. Kortom, versterken wat al aanwezig is en markeren met een icoon.





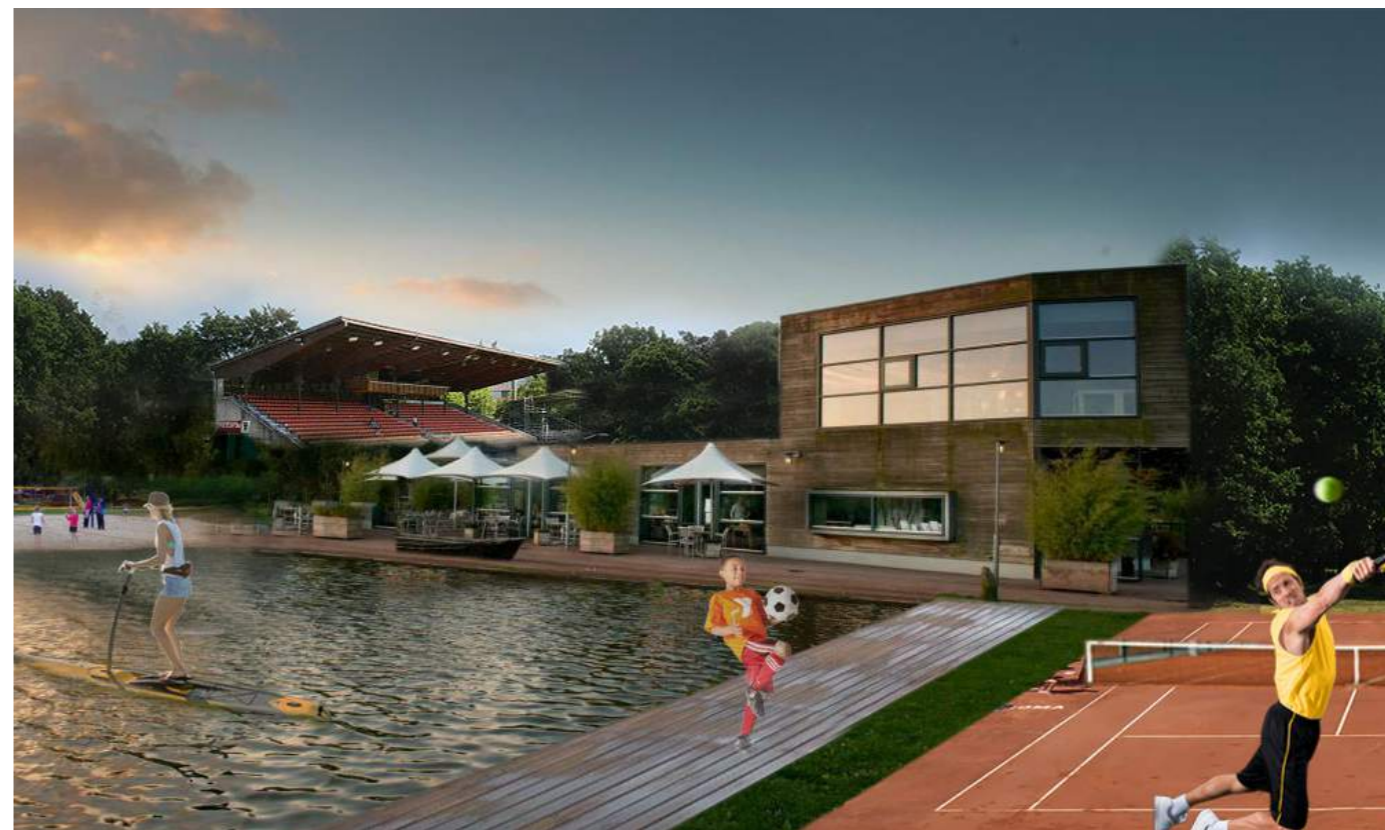








Tuinen van Bladel - sociale werkplek, bio boerenmarkt, kleinschalige agrarische activiteiten



Sport & bewegen gebouw - clustering van sport- en strandvoorzieningen



Zorgappartementen - wonen aan de plas



Verbinding met Bladel - biobrug voor langzaam verkeer



## Scenario 4: Fietspoort

Nina Aalbers, Lex de Jong, Rolf van der Leeuw, Guus Stappaerts

**Kern van dit scenario: Bladel als dé fietsstad van Noord-Brabant op de kaart zetten door bestaande verbindingen te versterken met als belangrijk onderdeel de Fietshub waar onderwijs, innovatie en recreatie gekoppeld worden**

Bij *Fietspoort* Bladel staat, vanwege de strategische ligging, niet de programmering maar het netwerk centraal. De Fietspoort en het Fietspark, dat ontstaat door de transformatie van De Egyptische Poort, zijn katalysatoren voor toerisme, onderwijs, innovatie en een toekomstgerichte economische impuls voor de regio.

### Waarom de fiets?

Sinds 1948 wordt de junioren klassieker 'De Acht van Bladel' verreden. De tour- en wielclub 'Het Snelle Wiel' en de vele fiets- en mountainbikeroutes in Bladel tonen aan dat Bladel een geliefd fietsgebied is, succesvolle fietsondernemers uit Bladel als Internetbikes en Fietsverhuur Brabant versterken dit beeld. De *Fietspoort* sluit naadloos aan bij de provinciale programma's 'Brabant Fietst' en 'Smart Mobility' om actuele thema's als duurzaamheid, mobiliteit, gezondheid en leefbaarheid te adresseren.

### De Fietspoort

Om De Egyptische Poort te transformeren tot Fietspoort worden drie ingrepen voorgesteld.

- De Fietsbrug over de N284 vormt de nieuwe entree tot het meanderende Fietspark en versterkt de fietsroutes Bladel – Postel en Reusel – Eersel, een belangrijke fiets-as voor fietsers op weg naar school of werk.
- Het Fietspark wordt de sociale ontmoetingsplek voor Bladel door sport- en recreatievoorzieningen toe te voegen aan het gebied, bestaande sportverenigingen in het gebied te verbinden en te stimuleren samen te werken. Een park waar fietsers, wandelaars en sporters elkaar ontmoeten, rekening houdend met de verschillende snelheden van de parkbezoekers. Hiertoe worden aan het park zowel een BMX- als wandelroutes toegevoegd, is er ruimte voor een fietstrainingscentrum i.s.m. 'Het Snelle Wiel' en/of Fontys Sporthoge-

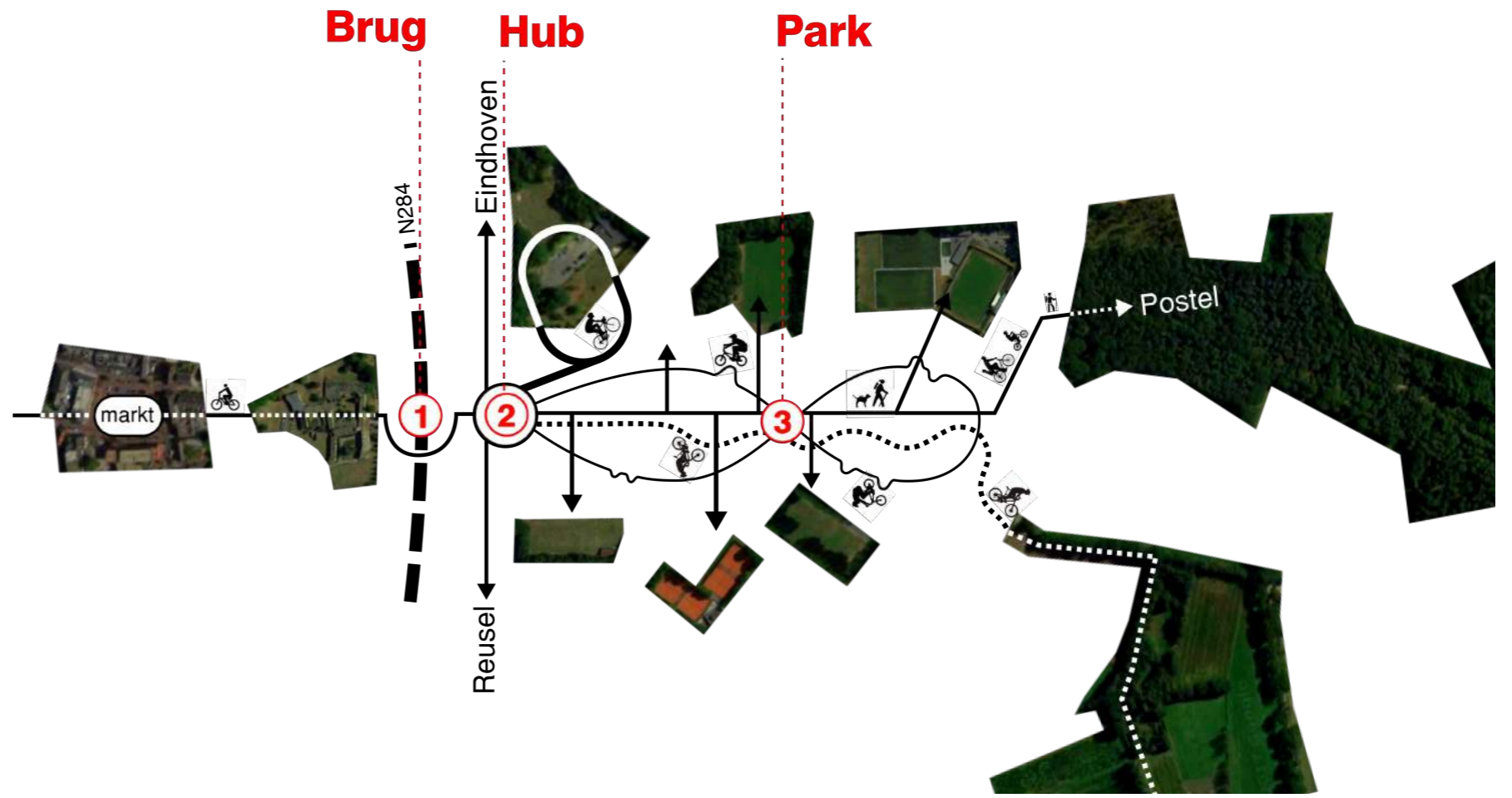
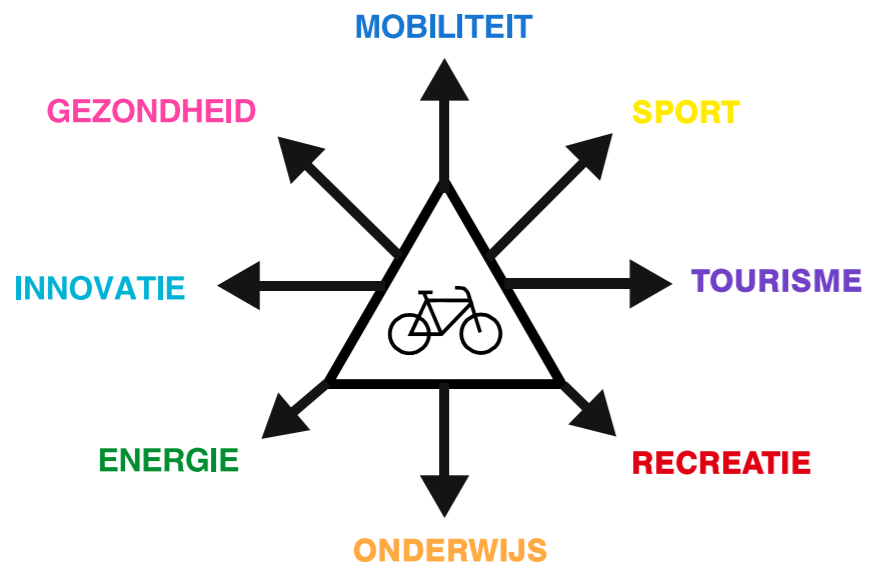
school en worden het parcours van 'De Acht van Bladel' en bestaande fietsroutes door het Fietspark geleid.

- Centraal in het Fietspark ligt De Fietshub (zie afbeelding rechts) dat onderdak biedt aan De Fietskantine – een rustpunt voor alle parkbezoekers – en de lobby van het Fietshotel – met meerdere zelfvoorzienende folly's verspreid over het Fietspark. Door werk-leertrajecten te koppelen aan de Fietshub en samenwerkingen met innovatieve (fiets)bedrijven en onderwijsinstellingen worden onderwijs en innovatie gekoppeld – bijvoorbeeld voor de aanleg van een energie-opwekkend fietspad.

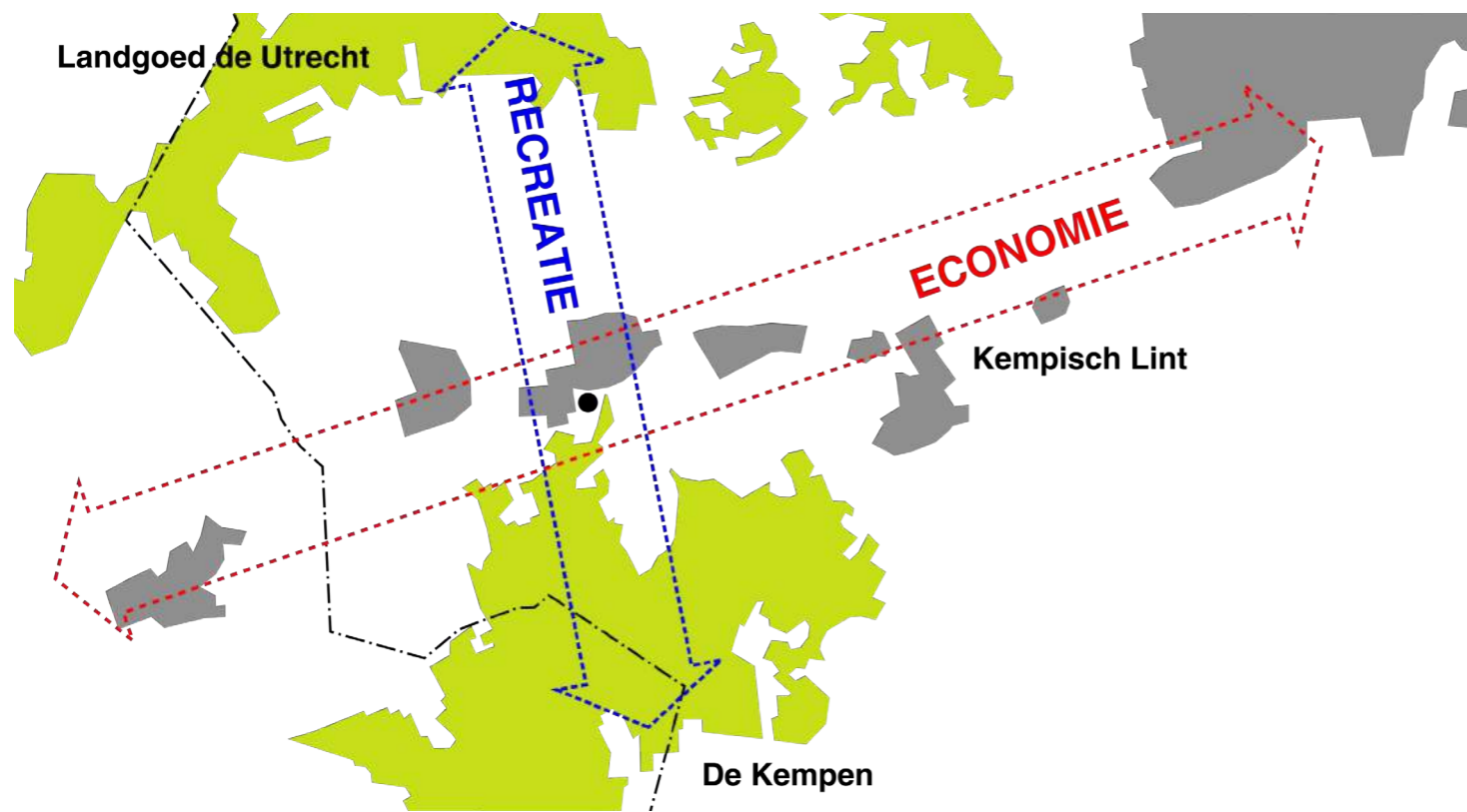
### Verdienmodellen

Door de positionering 'Bladel dé fietsgemeente van Brabant' is er ruimte voor economische ontwikkeling in het Fietspark (Fietshotel en Fietskantine) en langs de fietsassen. Daarnaast stimuleert het Fietspark de verschuiving van auto naar fiets. Dit draagt bij aan de gezondheid van de Bladelnaar en het terugdringen van de CO2-uitstoot. En niet onbelangrijk: er ontstaat een veilige fietsroute naar de sportverenigingen en een sociale ontmoetingsplek.

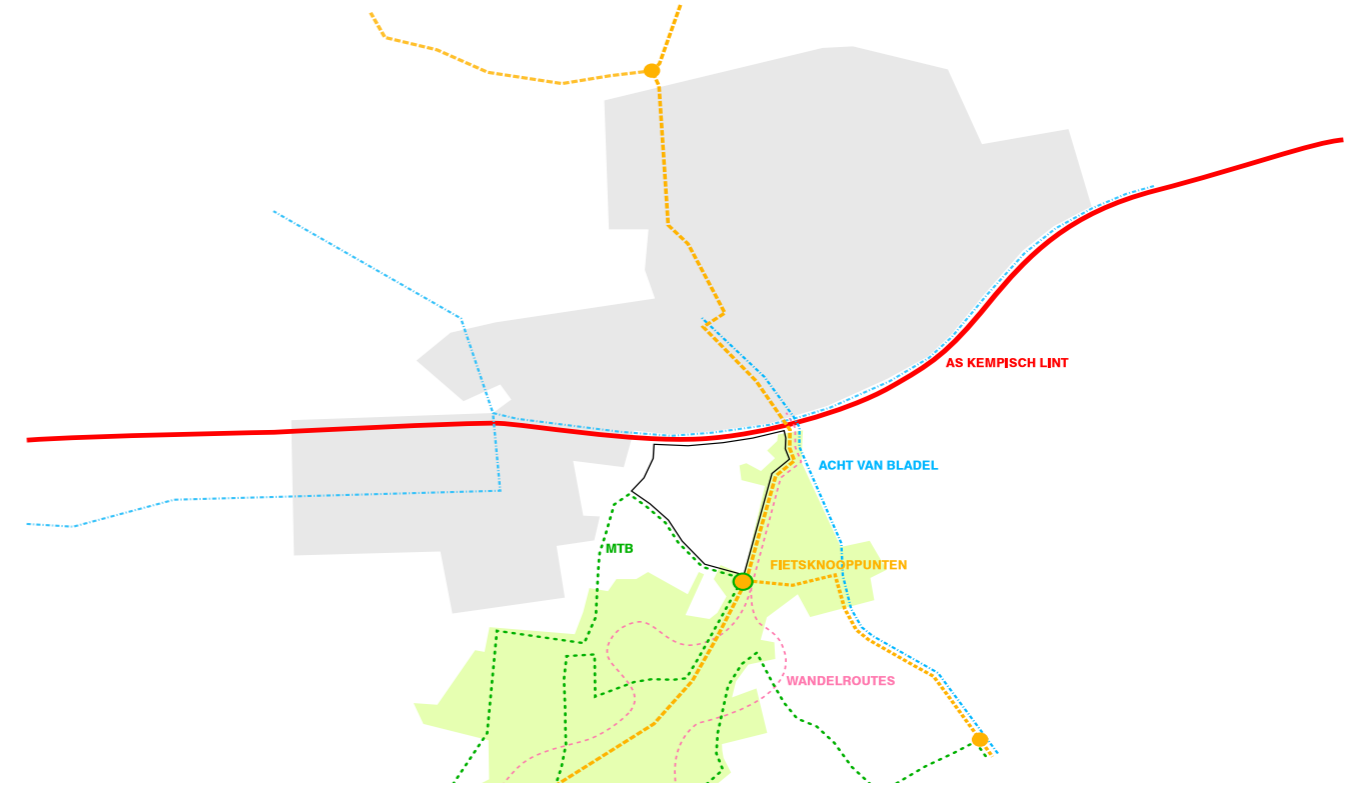




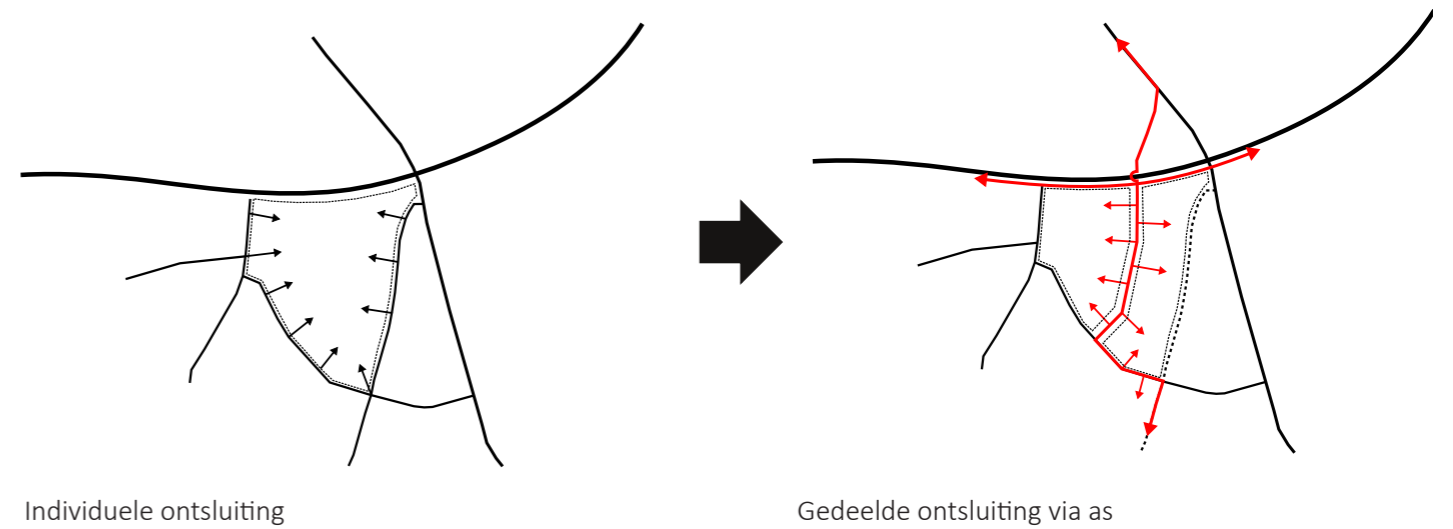
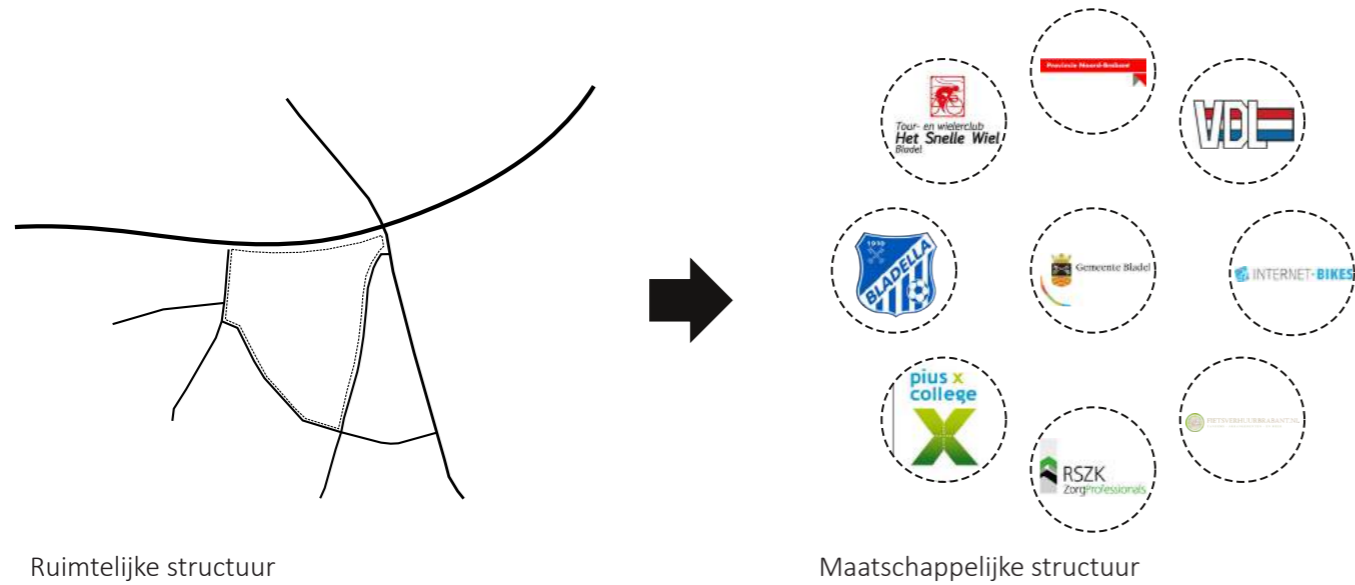




De Egyptische Poort: het verenigen van recreatie en economie



Bladel als dé fietsstad van Noord-Brabant op de kaart zetten door bestaande verbindingen te verbeteren







De Fietsbrug over de N284 vormt de nieuwe entree tot het meanderende Fietspark



Een park waar fietsers, wandelaars en sporters elkaar ontmoeten, rekening houdend met de verschillende snelheden van de parkbezoekers.



## Scenario 5: Mijn Bouwbos

Victor Verhagen, Floris van der Zee, Christel Rampen, Anton Zoetmulder

**Kern van dit scenario: *Mijn Bouwbos* biedt in De Egyptische Poort ruimte aan uiteenlopende doelgroepen die aan de slag mogen onder één voorwaarde: alles wat er in het bos wordt gebouwd, moet worden gemaakt van hout, energieneutraal zijn en circulair. Wonen, werken en recreëren worden zo door hun unieke locatie in het bos en hun specifieke materiaalgebruik locatiespecifiek.**

Zoals de mijnbouwbossen in De Kempen oorspronkelijk vanuit praktische overwegingen zijn aangeplant, zo stellen wij voor om het bosgebied van De Egyptische Poort in te zetten voor praktisch nut. In *Mijn Bouwbos* krijgen verschillende doelgroepen de mogelijkheid om op uiteenlopende manieren van het bos gebruik te maken: om er permanent te wonen, om veelzijdige meerjarige woonexperimenten aan te gaan of om het bos tijdelijk te gebruiken als festivalterrein.

*Mijn Bouwbos* is gebaseerd op het verleden en biedt perspectief voor de toekomst. Het plan bouwt verder op een aantal sterke kenmerken die nu al in De Egyptische Poort aanwezig zijn en vergroot deze uit om een aantrekkelijk woonwerk en recreatiegebied te kunnen laten ontstaan op de grens van Bladel en het bos.

De grootste kracht van het huidige Egyptische Poort gebied is dat dankzij het vele groen zeer uiteenlopende publieke functies op een harmonieuze wijze naast elkaar kunnen bestaan. De bosrijke setting zorgt voor voldoende rugdekking om wonen, recreëren, sporten en parkeren naast elkaar te kunnen laten plaatsvinden, zonder dat de groene, bosrijke sfeer van het gebied aan kwaliteit inboet. Hier schuilt de kans voor herontwikkeling van De Egyptische Poort. Met het plan *Mijn Bouwbos* zien wij een productieve toekomst voor het bos naast Bladel voor ons, waarbij De Egyptische Poort echt een onderdeel kan worden van de leefgemeenschap van het dorp door in te zetten op het écht gebruikmaken van het bos voor het dagelijks leven.

*Mijn Bouwbos* is een ontwikkelstrategie om verschillende typen gebruikers met verschillende wensen naast elkaar van het bos gebruik te laten maken voor wonen, werken en recreëren. Het plan voorziet in drie verschillende ontwikkelgebieden.

Afhankelijk van de impact die de nieuwe plannen op het bos hebben worden er meer of minder regels gesteld aan de nieuwe ontwikkeling.

Wie een festival wil organiseren kan hiervoor terecht op het Festivalterrein, mits het festival circulair en energiezuinig wordt georganiseerd. Vanuit de festivals wordt altijd een link gelegd met het bos. Door middel van boomplantdagen en het hergebruik van lokaal hout bieden de festivals kansen om experimenten met duurzaamheid en ecologie voor een grote doelgroep toegankelijk te maken. Niet als eenmalig evenement of *happening*, maar als permanent duurzame voorwaarde.

Wil je voor een aantal jaar pionieren met energiezuinig bouwen, je eigen energie opwekken of een schrijvershuisje in het bos bouwen, dan kun je terecht op het Pionier Proefveld. Voorwaarde is dat je bouwt met hout en dat je het aantal vierkante meter van de footprint van je bouwwerk bijplant in het bos op speciaal gemarkeerde zones, zodat het bos meer *body* krijgt en de verschillende nieuwe functies goed van elkaar gescheiden worden.

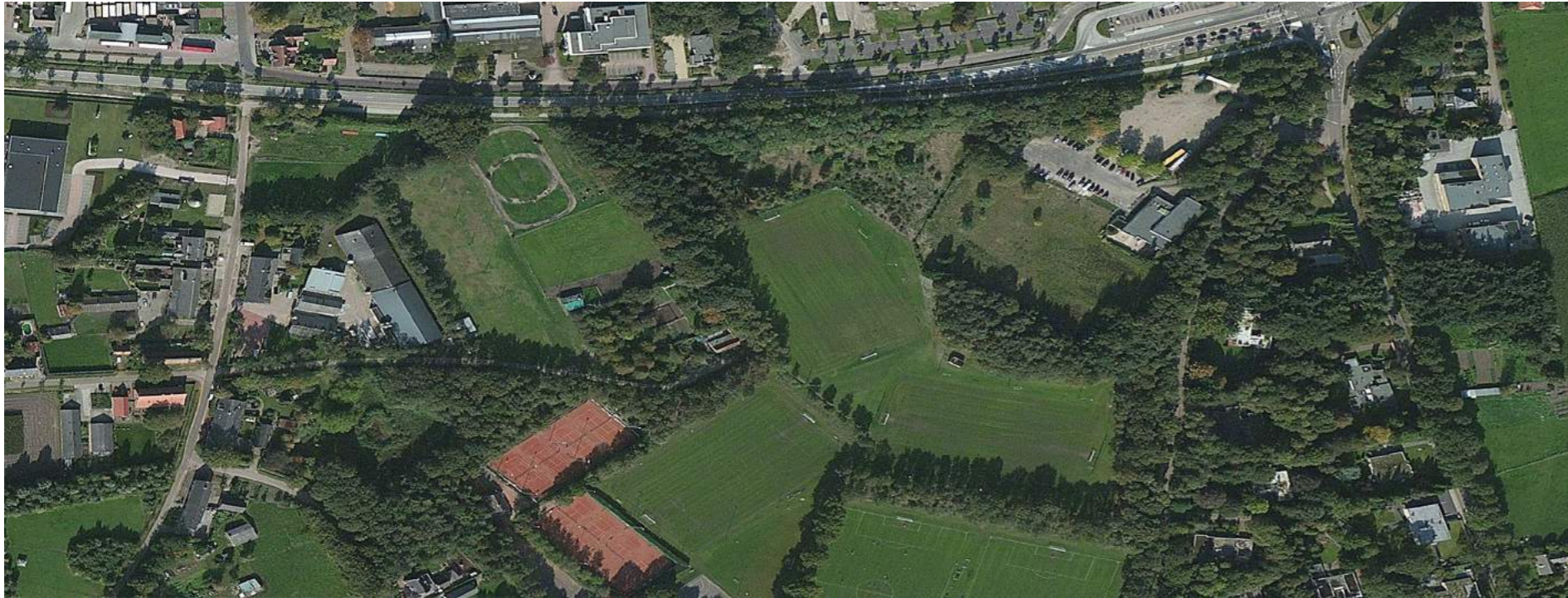
En wie permanent wil wonen in het bos kan een energieneutraal houten huis bouwen op daarvoor aangewezen kavels. Om voldoende groen rondom te behouden is de bouwer verplicht om een gelijk oppervlak als het kavel extra aan te planten in het bos op speciaal geselecteerde locaties, zodat de dunne plekken in de bosstructuur dankzij de bouwontwikkelingen worden opgevuld.

*Mijn Bouwbos* biedt zo ruimte aan zeer uiteenlopende doelgroepen. Één ding is echter in alle gevallen gelijk: alles wat in het bos wordt gebouwd, moet worden gemaakt van hout, energieneutraal zijn en circulair. Wonen, werken en recreëren worden zo door hun unieke locatie in het bos en hun specifieke materiaalgebruik locatiespecifiek en bieden echt een nieuwe toevoeging op de bestaande voorraad aan woningen en voorzieningen en de interactie tussen verschillende doelgroepen in Bladel.





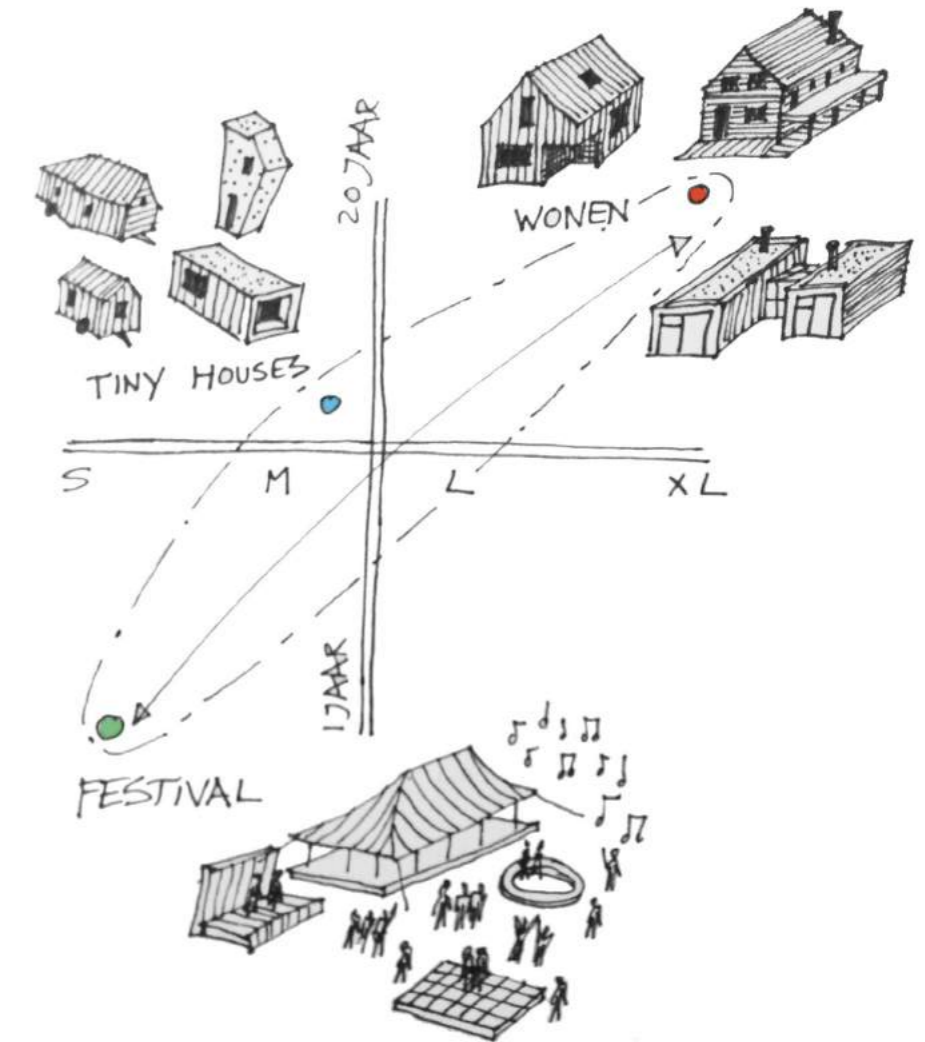




huidige situatie



nieuwe mogelijke situatie



Verschillende gebouwen en vormen van gebruik zijn mogelijk met dit scenario





Wie een festival wil organiseren kan hiervoor terecht op het Festivalterrein, mits het festival circulair en energiezuinig wordt georganiseerd.



Wie permanent wil wonen in het bos kan een energieneutraal houten huis bouwen op daarvoor aangewezen kavels.



# Colofon

## Scenarioboek Atelier De Egyptische Poort

Dit boek is tot stand gekomen in samenwerking met de gemeente Bladel

## Ontwerpers

Nina Aalbers, Juriaan Calis, Bart Claassen, Harry van Gameren, Lex de Jong, Rolf van der Leeuw, Michelle Leemkuil, Joey Rademakers, Jacqueline Ram, Mike Verdonschot, Victor Verhagen, Joep Verheijen, Christopher de Vries, Floris van der Zee en Anton Zoetmulder

## Mentoren

Bjarne Mastenbroek (SeARCH, Amsterdam), Kathleen Van de Werf (BUUR, Leuven), Wouter Valkenier (Studio Valkenier, Amsterdam)

## Ambtenaren

Anneke Adegeest (Provincie Noord-Brabant), Daan Liebrechts, Christel Rampen, Guus Stappaerts, (gemeente Bladel)

## Organisatie Architectuur Lokaal

Vincent Kompier, Indira van 't Klooster, Stef Bogaerds (Architectuur Lokaal)

## Organisatie gemeente Bladel

Hans Antonise, Anne-Marie van Bree, Jolanda van Grinsven, Vivian Jansen, Ed Mol, Jaimy Panjoel, Eefje Smits - Clijsen, Guus Stappaerts, Peter Stappaerts, René de Weijer

## Fotografie

*Eric van Horrik*

## Amsterdam / Bladel

Juli 2017



**ARCHITECTUUR  
LOKAAL**



Bjarne Mastenbroek



Kathleen Van de Werf



Wouter Valkenier



Nina Aalbers



Juriaan Calis



Bart Claassen



Harry van Gameren



Lex de Jong



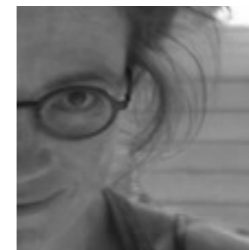
Rolf van der Leeuw



Michelle Leemkuil



Joey Rademakers



Jacqueline Ram



Mike Verdonschot



Victor Verhagen



Joep Verheijen



Christopher de Vries



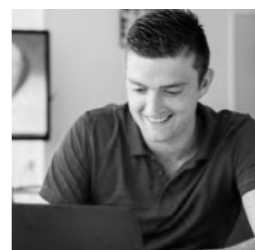
Floris van der Zee



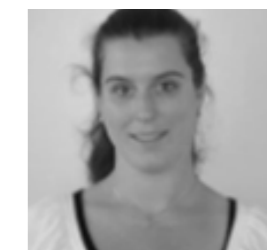
Anton Zoetmulder



Anneke Adegeest



Daan Liebrechts



Christel Rampen



Guus Stappaerts